

Migration 2005

In- och utvandring och asylsökande

Immigration, emigration and asylum seekers

I korta drag

Ökad invandring, i synnerhet i december

Under år 2005 invandrade 65 229 personer till Sverige. Drygt en tredjedel av alla som invandrade under året var svenska eller nordiska medborgare. Jämfört med förra året ökade den totala invandringen med ca 3 200 personer. Den största ökningen registrerades i december, då 33 procent fler invandrare än under december år 2004 folkbokfördes. Denna ökning kan bero på den tillfälliga asyl-lagen som trädde i kraft 15 november 2005 och som ger personer som fått avslag på sin asylansökan möjlighet till ny prövning.

Invandringen från de länder som blev medlemmar i EU i maj 2004 fortsatte att öka under 2005 och av totalt 5 261 invandrade från de tio länderna var hela 3 420 polska medborgare. Personer med polskt medborgarskap var dessutom den tredje största gruppen bland alla invandrade 2005, efter svenskar och danskar.

Fortsatt kraftig minskning av antalet asylsökande

År 2005 sökte 17 530 personer asyl i Sverige. Antalet asylsökande gick tillbaka med ca 25 procent både under 2004 och 2005. Den största gruppen asylsökande, för fjärde året i rad, var medborgare i Serbien och Montenegro följt av irakiska medborgare.

Internationella jämförelser

Befolkningsökningen i EU beror idag nästan uteslutande på internationell migration. Av den uppskattade totala befolkningsökningen 2005 på 2 miljoner, bidrog invandringsöverskottet med 1,7 miljoner. Alla EU-länder utom Nederländerna, Polen, Estland, Lettland och Litauen hade ett invandringsöverskott.

Även internationellt fortsätter antalet nytilkomna asylsökande att minska. Statistik för de nio första månaderna 2005 visar att antalet ansökningar i EU-länderna gått ner med 16 procent jämfört med samma period 2004.



Statistiska centralbyrån
Statistics Sweden

Befolkningsstatistiken, SCB, tfn 019-17 60 10, befolkning@scb.se

Statistiken har producerats av SCB, som ansvarar för officiell statistik inom området.

ISSN 0082-0245 Serie Befolkning 2006 - BE 68 SM 0601. Utgivet den 15 mars 2006.

URN:NBN:SE:SCB-2006-BE68SM0601_pdf

Tidigare publicering: Se avsnittet Fakta om statistiken.

Utgivare av Statistiska meddelanden är Kjell Jansson, SCB.

Innehåll

Statistiken med kommentarer	4
Ny tillfällig asyllag	4
Invandring	4
Invandring efter medborgarskap	5
Invandring efter födelseland	6
Grund för bosättning för utomnordiska medborgare	6
Utvandring	7
Invandringsöverskottet	8
Asylsökande	8
Vilka är de asylsökande?	9
Antal asylsökande inskrivna i Migrationsverkets mottagningssystem	10
Var bor de asylsökande?	11
Asylsökande per län	11
Internationella jämförelser	13
Migration	13
Asylsökande	14
Tabeller	17
1a. Invandrare och utvandrare 2004 och 2005, efter födelseland	17
1b. Invandrare och utvandrare 2004 och 2005, efter födelseland och kön	18
2a. Invandrare och utvandrare 2004 och 2005, efter medborgarskap	19
2b. Invandrare och utvandrare 2004 och 2005, efter medborgarskap och kön	20
3a. Invandrare och utvandrare 2004 och 2005, efter ut-/inflyttningsland	21
3b. Invandrare och utvandrare 2004 och 2005, efter ut-/inflyttningsland och kön	22
4a. Invandrare 2005, medborgare utom Norden efter grund för bosättning och födelseland, totalt	23
4b. Invandrare 2005, medborgare utom Norden efter grund för bosättning och födelseland, kvinnor	24
4c. Invandrare 2005, medborgare utom Norden efter grund för bosättning och födelseland, män	25
5a. Invandrare 2000-2005, medborgare utom Norden efter grund för bosättning och födelseland, totalt	26
5b. Invandrare 2000-2005, medborgare utom Norden efter grund för bosättning och födelseland, kvinnor	27
5c. Invandrare 2000-2005, medborgare utom Norden efter grund för bosättning och födelseland, män	28
6. Invandrare 2000-2005, efter kön och grund för bosättning, skyddsbehov och humanitära grunder	29
7. Invandrare och utvandrare 2005, efter ålder och kön	29
8. Asylsökande 2004 och 2005, efter medborgarskap och kön	30

9. Asylsökande 2005 efter ålder vid ansökan och kön	31
10. Asylsökande, inskrivna i Migrationsverkets mottagningssystem den 31 december 2004 och 2005, efter medborgarskap och kön	32
11. Asylsökande, inskrivna i Migrationsverkets mottagningssystem 31 januari 2006 efter ålder och kön	33
Fakta om statistiken	34
<hr/>	
Detta omfattar statistiken	34
Definitioner och förklaringar	34
Så görs statistiken	36
Statistikens tillförlitlighet	36
Bra att veta	36
Annan statistik	36
In English	37
<hr/>	
Summary	37
List of tables	38
List of terms	39

Statistiken med kommentarer

Begreppet invandrare är mångtydigt vilket kan leda till problem när begreppet används. Redovisningen av invandrare och utvandrare i detta Statistiska Meddelande avser personer som har flyttat över landets gränser med avsikt att bosätta sig inom/utom Sverige under minst ett år. För att utomnordiska medborgare skall betraktas som invandrare i statistiken krävs dessutom uppehållstillstånd utfärdat av Migrationsverket. De som är asylsökande har ännu inte fått uppehållstillstånd och räknas därför inte som invandrare. I statistiken över invandrare och utvandrare inräknas även personer födda i Sverige och/eller personer med svenskt medborgarskap.

Ny tillfällig asyllag

Riksdagen beslutade i november 2005 om en ny tillfällig lag för personer som fått avslag i sina asylärenden från Migrationsverket och Utlänningsnämnden. Lagen trädde i kraft den 15 november 2005 och gäller till den 31 mars 2006. Lagen ger de personer som har vistats i Sverige lång tid och av olika anledningar inte har lämnat landet, möjlighet att få en ny prövning. Den nya lagen ger större möjligheter än vad som tidigare gällt att bevilja uppehållstillstånd om

- mottagarlandet inte är villigt att ta emot personen
- det finns medicinska hinder
- det kan anses humanitärt angeläget. Särskild hänsyn skall tas till barnens situation.

Enligt Migrationsverket hade vid utgången av 2005 drygt 22 700 personers ärenden registrerats för en ny prövning. Från mitten av november till och med december 2005 hade ca 2 360 positiva beslut fattats. Majoriteten av dessa gällde barnfamiljer.

Invandring

Invandringen till Sverige var låg under 1800-talet men tog rejäl fart efter andra världskriget, då Sverige behövde arbetskraft. På senare tid har invandringen mer tagit karaktären av flyktingströmmar undan oroligheter i världen. En topp noterades 1994 då många som flytt undan kriget på Balkan fick uppehållstillstånd.

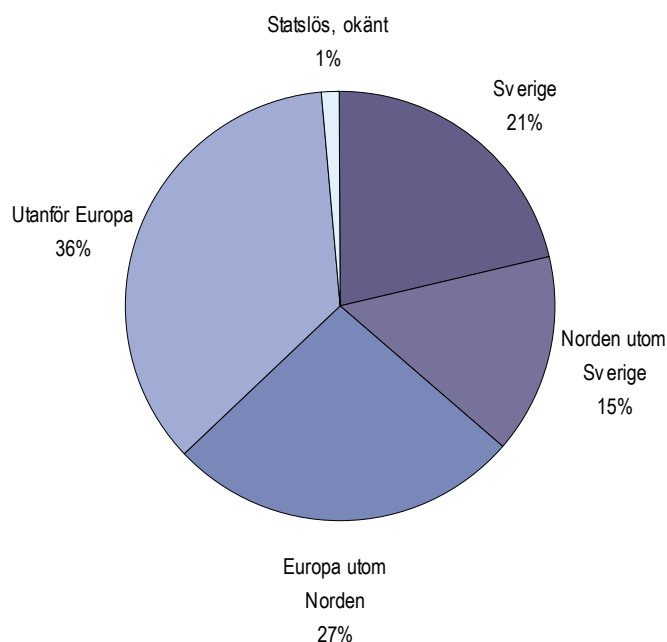
Under år 2005 invandrade 65 229 personer till Sverige, vilket var den högsta siffran sedan 1994, då 83 598 personer invandrade. Ökningen under 2005 var som störst i december månad, då hela 33 procent fler invandrade än under december året innan. Ökningen i december kan bero på den tillfälliga asyllagen som trädde i kraft i mitten av november 2005 och behöver inte betyda att fler människor anlände till Sverige i slutet av året. Detta då registrering i folkbokföringen av invandrare sker när de fått uppehållstillstånd.

Invandring per månad 2004 och 2005

Månad	2004	2005	Procentuell förändring
januari	4 943	5 289	7,0
februari	4 128	4 232	2,5
mars	4 584	4 226	-7,8
april	4 112	4 362	6,1
maj	4 268	4 629	8,5
juni	5 468	4 938	-9,7
juli	5 977	5 830	-2,5
augusti	7 492	8 291	10,7
september	6 128	6 444	5,2
oktober	5 200	5 506	5,9
november	4 961	5 128	3,4
december	4 767	6 354	33,3
Totalt	62 028	65 229	5,2

Invandring efter medborgarskap

De som invandrade till Sverige 2005 var medborgare i 165 olika länder. Drygt en femtedel av alla som invandrade var svenska medborgare. Två femtedelar var medborgare i ett annat europeiskt land och en dryg tredjedel var medborgare i ett utomeuropeiskt land.

Invandring 2005 efter grupper av medborgarskap

Invandringen 2005 från de tio nya EU-länderna var 164 procent högre än 2003, d.v.s. året före EU-medlemskapet (5 261 personer år 2005 mot 1 992 år 2003). Bland dessa länder har invandringen av polska medborgare ökat mest och var 236 procent högre 2005 än 2003 (3 420 personer år 2005 mot 1 017 år 2003). Andelen kvinnor bland invandrade med polskt medborgarskap har sjunkit, från 62 procent år 2003 till 49 procent år 2005.

Det var något fler irakiska medborgare som invandrade till Sverige 2005 jämfört med föregående år. Trots ökningen var invandringen av irakiska medborgare 2005 mycket lägre än motsvarande invandring 2002 då 7 352 irakiska medborgare invandrade.

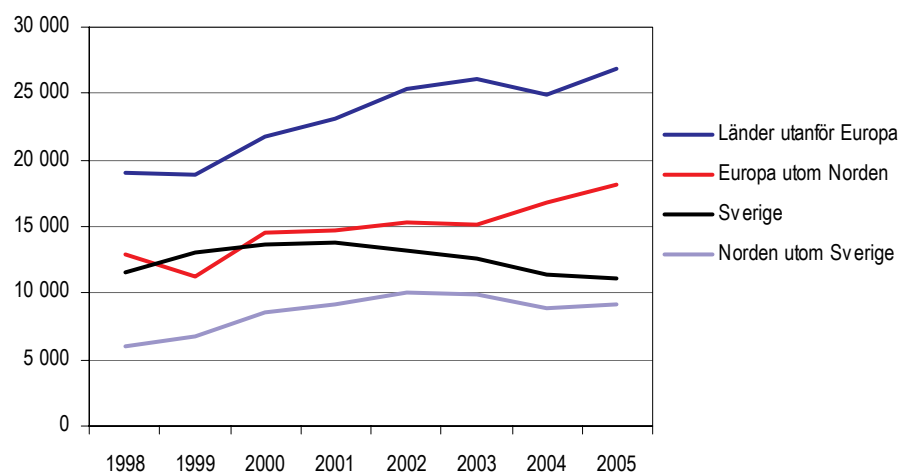
Invandring efter de vanligaste medborgarskapsländerna, 2005

Medborgarskapsland	Antal invandrade
Sverige	13 932
Danmark	4 040
Polen	3 420
Irak	2 942
Finland	2 895
Norge	2 417
Serbien och Montenegro	2 143
Thailand	2 056
Tyskland	2 016
Kina	1 701
Samtliga länder	65 229

Invandring efter födelseland

Av dem som invandrade 2005 var 51 procent män och 49 procent kvinnor. Skillnaden i könsfördelning kan dock vara stor för enskilda länder. Bland personer födda i Thailand eller Filipinerna var majoriteten kvinnor. Stor andel kvinnor fanns också bland personer födda i forna Sovjetunionen och Östeuropa medan männen var i majoritet bland invandrade födda i Nigeria, Pakistan, Kamerun och Indien.

Invandring efter grupper av födelseländer 1998 – 2005



Vid gruppering av länder framgår att personer födda i Sverige står för 17 procent av invandringen och personer födda i övriga Norden för 14 procent. Från övriga länder i Europa kom 28 procent av invandrarna medan 41 procent kom från övriga världen. Invandringen av personer födda i Sverige har minskat de senaste åren medan invandringen av övriga grupper ökat.

Grund för bosättning för utomnordiska medborgare

Under år 2005 invandrade 41 541 utomnordiska medborgare till Sverige. Av dessa invandrade 54 procent av familjescäl, tex. återförening med sina anhöriga, familjebildning eller adoption. Det är en något mindre andel än föregående år, då 62 procent invandrade av detta skäl. Trots det är det fortfarande familjescäl som är det största skälet till invandring bland utomnordiska medborgare. Den näst största gruppen fick uppehållstillstånd för att arbeta i Sverige. Den tredje största gruppen invandrade för att studera och därefter var anledningen humanitära grunder eller skyddsbehov. Dessa grupper har ökat jämfört med föregående år men är fortfarande små.

Grund för bosättning för utomnordiska medborgare 1998 - 2005

	2000	2001	2002	2003	2004	2005
Skyddsbehov	2 632	2 413	2 252	2 098	2 619	3 137
Humanitära grunder	6 550	5 458	5 588	4 134	2 621	3 724
Familjeband	18 107	19 457	21 452	23 478	23 461	22 578
Arbete	3 300	3 292	3 130	2 988	4 076	5 243
Studier	1 290	1 505	1 902	2 443	2 976	3 887
Övrigt	637	609	821	1 305	860	1 201
Uppgift saknas	1 273	1 998	2 071	1 099	1 403	1 771
Total	33 789	34 732	37 216	37 545	38 016	41 541

Den största gruppen av utomnordiska invandrade var polska medborgare (3 420). Av dessa fick 45 procent uppehållstillstånd för att arbeta och nästan lika många, 44 procent, fick uppehållstillstånd av familjeskäl. Den näst största gruppen utomnordiska invandrare var irakiska medborgare, (2 942 personer). Av dessa fick 52 procent uppehållstillstånd av familjeskäl och 34 procent till följd av humanitära grunder.

Medan Polen var det enskilda medborgarskapsland varifrån flest fick uppehållstillstånd till följd av arbete, var Thailand det medborgarskapsland varifrån flest fick uppehållstillstånd av familjeskäl.

Utvandring

Under år 2005 utvandrade 38 118 personer från Sverige, vilket motsvarar en ökning med fyra procent jämfört med 2004. Ökningen var densamma vid en jämförelse mellan 2004 och 2003.

Utvandring efter de vanligaste födelseländerna, 2005

Födelseland	Antal utvandrade
Sverige	17 866
Finland	3 097
Danmark	1 841
Norge	1 835
Tyskland	814
Iran	748
USA	746
Storbritannien och Nordirland	694
Irak	570
Somalia	569
Samtliga länder	38 118

Som tidigare år var en stor andel, nästan hälften, av dem som utvandrade födda i Sverige. Totalt sett var det fler svenskfödda som flyttade ut ur landet än som flyttade in. Av övriga som utvandrade var knappt 19 procent födda i övriga nordiska länder, 14 procent födda i Europa utom Norden och 20 procent i övriga världen.

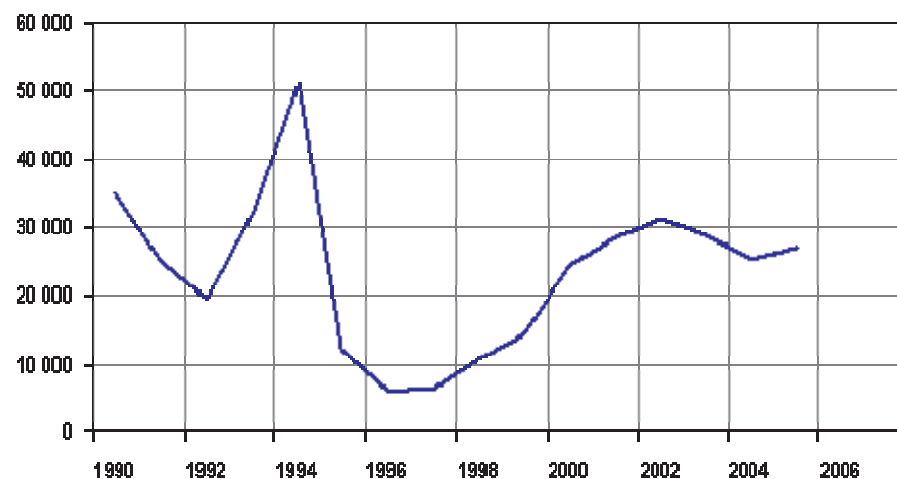
De flesta svenskfödda utvandrade till Storbritannien, Norge och USA. Därefter följde Danmark, Finland och Spanien. De allra flesta av utvandrarerna som var födda i övriga nordiska länder flyttade tillbaka till sina födelseländer. Även när det gäller personer födda i Tyskland, Storbritannien och USA flyttade majoriteten tillbaka till födelselandet.

Bland personer födda i Iran, Irak och Somalia var situationen annorlunda. Många av dessa flyttade till andra länder än födelselandet, t.ex. Storbritannien och USA.

Invandringsöverskottet

Totalt hade Sverige ett invandringsöverskott på 27 111 personer. Det betyder att det var 27 111 fler personer som flyttade till Sverige än från. Invandringsöverskottet var större än 2004 men lägre än under de föregående tre åren.

Invandringsöverskott 1990 – 2005



Bland dem som var födda i övriga nordiska länder var invandringen något högre än utvandringen, 1 987 personer fler invandrade än utvandrade. Av de födda i Europa utom Norden var det 12 770 fler personer som invandrade än utvandrade och motsvarande siffra för övriga världen var 19 154.

I Europa utom Norden var det störst skillnad mellan in- och utvandrade för personer födda i Polen, där 3 091 fler invandrade. Andra länder med invandringsöverskott var Serbien och Montenegro, Tyskland och Turkiet. Dessa länder hade alla en skillnad på över 1 000 personer.

Asien var den världsdelen som bidrog med det största invandringsöverskottet. Bland personer födda i Asien fanns 12 953 fler invandrade än utvandrade. Länder i Asien som bidrog mycket var Irak, Thailand och Kina.

Asylsökande

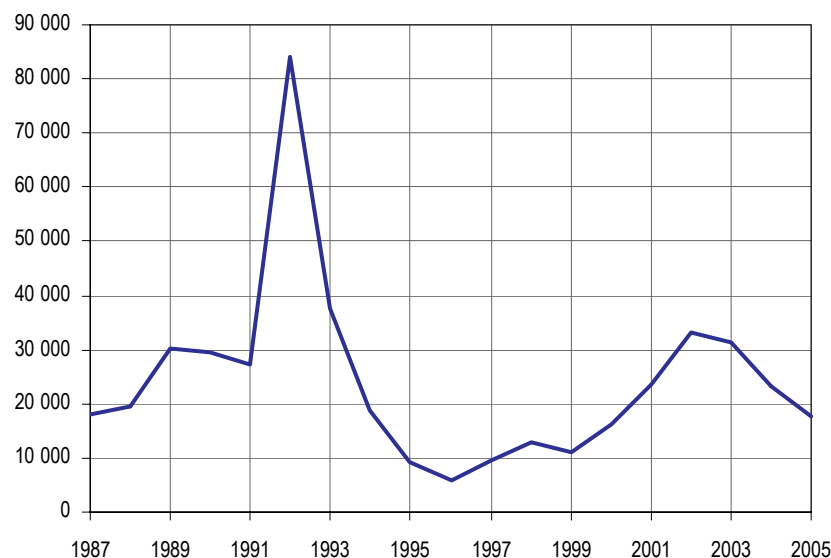
Asylsökande är en person som själv tagit sig till Sverige och begärt skydd mot förföljelse, men som ännu inte fått sin ansökan slutligt prövad av Migrationsverket eller, om personen har överklagat, av Utlänningsnämnden¹. Den som söker asyl tar sig till landet på egen hand och gör sin ansökan efter inresan till Sverige. Asylsökande som befinner sig i landet har ännu inte fått uppehållstillstånd och räknas således inte som invandrad. Det är först när den asylsökande har fått uppehållstillstånd och blivit folkbokförd i landet som han/hon räknas som invandrad i SCB:s officiella befolkningsstatistik.

Asylansökningar och flyktinginvandring avspeglar konflikter och förföljelse i olika delar av världen. Den vanligaste anledningen till flykt är väpnad konflikt i hemlandet. Under det senaste decenniet har det funnits stora variationer i antalet

¹ Denna ordning gällde 2005. Utlänningsnämnden läggs ner 31 mars 2006 och ersätts av domstolar.

asylsökande. Inbördeskrig och etniska konflikter på Balkan var orsaken till att cirka 138 000 personer från regionen sökte asyl i Sverige under 1990-talet. Toppen nåddes 1992 då cirka 83 procent av alla som sökte asyl i Sverige kom från före detta Jugoslavien.

Antal nytilkomna asylsökande 1987-2005



Liksom de senaste åren har antalet nya asylansökningar minskat under 2005. Under året sökte 17 530 personer asyl i Sverige. Detta var 5 631 färre än under 2004, vilket motsvarar en minskning med 24 procent. Sedan 2002 har antalet asylsökande minskat med 47 procent.

Vilka är de asylsökande?

Nästan dubbelt så många män som kvinnor sökte asyl år 2005, 11 196 män och 6 334 kvinnor. Mönstret har varit ungefär samma de senaste tio åren, med närmare 65 procent män bland de asylsökande.

Under 2005 var den största enskilda åldersklassen barn yngre än ett år, med 954 asylsökande. De asylsökande är generellt sett unga. Av alla asylsökande 2005 var hälften 25 år eller yngre.

Antal asylsökande, 2004-2005

	2004			2005		
	Kvinnor	Män	Totalt	Kvinnor	Män	Totalt
Medborgarskap						
Europa utom EU25 och Norden	3 640	5 249	8 889	2 750	3 902	6 652
Afrika	1 247	2 688	3 935	946	1 891	2 837
Nordamerika	23	36	59	34	46	80
Sydamerika	176	275	451	179	280	459
Asien	2 728	5 013	7 741	2 176	4 329	6 505
Statslösa	329	1 249	1 578	184	622	806
Övriga	202	306	508	65	126	191
Samtliga	8 345	14 816	23 161	6 334	11 196	17 530

De flesta som sökte asyl i Sverige under år 2005 var endera medborgare i något land i Europa utanför EU och Norden eller asiatiska medborgare. Bland samtliga asylsökande 2005 fanns drygt 100 medborgarskap representerade.

Antal asylsökande från de tio vanligaste medborgarskapsländerna 2005, redovisat för 2001-2005

Medborgarskapsland	2001	2002	2003	2004	2005
Serbien och Montenegro ¹⁾	3 121	5 852	5 305	4 022	2 944
Irak	6 223	5 446	2 700	1 456	2 330
Ryssland	848	1 492	1 360	1 287	1 057
Bulgarien	453	767	688	567	751
Iran	777	762	787	660	582
Libyen	114	456	435	419	451
Afghanistan	593	527	811	903	435
Azerbajdzjan	156	778	1 032	1 041	431
Burundi	60	135	237	393	427
Eritrea	156	266	641	395	425
Övriga länder	14 128	22 387	17 359	12 018	7 697
Samtliga länder	23 508	33 016	31 355	23 161	17 530

1) Jugoslavien namnändrades under 2003 till Serbien och Montenegro. Statistik för 2001-2002 avser Jugoslavien.

Över hälften av alla nytillkomna asylsökningar 2005 kom från medborgare i något av de tio vanligaste medborgarskapsländerna. Serbien och Montenegro var det land med flest asylsökande medborgare, följt av Irak samt Ryssland. Alla dessa länder hade fler än 1 000 medborgare som sökte asyl i Sverige under 2005. Trots att antalet asylsökande från Serbien och Montenegro minskat kraftigt de senaste åren är det fortfarande det enskilda land med flest asylsökande 2005. Ett annat medborgarskapsland vars asylsökningar minskat kraftigt det senaste året är Azerbajdzjan, som minskat med drygt 600 personer. Störst ökning av antalet asylsökande var det bland medborgare i Irak, som ökade med närmare 900 personer. Därefter följde Bulgarien som ökade med närmare 200 personer och Uzbekistan som ökade med knappt 100 personer.

Antal asylsökande inskrivna i Migrationsverkets mottagningssystem²

Antalet personer inskrivna i Migrationsverkets mottagningssystem har för andra året i rad minskat med omkring 6 000 personer. Den 31 januari 2006 fanns det totalt 31 454 personer inskrivna som asylsökande i Sverige. Av dessa var 10 962 kvinnor och 20 492 män. Andelen kvinnor bland de inskrivna asylsökande har minskat något de senaste åren. År 2001 var andelen kvinnor 38 procent medan kvinnor 2005 stod för 35 procent av alla inskrivna personer.

Närmare 60 procent av de inskrivna personerna var mellan 20 och 40 år och tre av fyra personer var i arbetsför ålder (20-64 år). Väldigt få äldre fanns inskrivna i Migrationsverkets mottagningssystem, knappt 2 procent var äldre än 64 år.

² Statistiken i detta avsnitt avser samtliga asylsökande inskrivna i Migrationsverkets mottagningssystem 31/1 2006, inklusive dem som sökt asyl tidigare än 2005. Dessa uppgifter skiljer sig från "antalet asylsökande under 2005", vilket avser nytillkomna asylsökande under året. Då data om antal inskrivna 31 december 2005 saknas, redovisas antal för 31 januari 2006.

Var bor de asylsökande?

Under utredningstiden bor de asylsökande antingen på mottagningsenheter i kommunerna eller i eget boende. Eget boende innebär ofta att de asylsökande bor hos släktingar eller bekanta. Andelen asylsökande i eget boende och på mottagningsenheter var jämt fördelat under perioden 2001-2003, med omkring 48-49 procent i eget boende. Under de senaste två åren har dock andelen personer i eget boende ökat samtidigt som andelen personer boende på mottagningsenheter minskat i motsvarande utsträckning. Den 31 januari 2006 bodde 62 procent av de asylsökande i eget boende.

Antalet inskrivna asylsökande efter boendetyp, 2001-2005

Boendetyp	2001	2002	2003	2004	2005 ¹⁾
Boende på mottagningsenhet	13 884	19 753	22 007	17 332	12 086
Eget boende	13 530	17 992	21 448	19 966	19 368
Samtliga	27 414	37 745	43 455	37 298	31 454

1) Avser uppgifter per den 31/1 2006.

Det är inte alla kommuner som har mottagningsenheter för asylsökande. Av Sveriges 290 kommuner hade 126 asylsökande boende på mottagningsenheter den 31/1 2006. Några kommuner med många asylsökande boende på mottagningsenheter var Boden, Skellefteå och Sundsvall. Antal mottagningsenheter och dess placering i Sverige kan ändras mycket snabbt. Tabellen nedan speglar situationen i januari 2006.

De 20 kommunerna med flest inskrivna asylsökande boende på mottagningsenhet 31 januari 2006

Kommun	Antal asylsökande boende på mottagningsenhet	Kommun	Antal asylsökande boende på mottagningsenhet
Boden	649	Lindesberg	317
Skellefteå	546	Flen	295
Sundsvall	503	Alvesta	295
Uppvidinge	432	Säffle	293
Karlskoga	398	Fagersta	276
Jönköping	370	Hultsfred	266
Kiruna	369	Karlskrona	259
Söderhamn	352	Borås	237
Ånge	329	Hedemora	221
Gällivare	319	Vingåker	207

Många asylsökande bor i storstadsområdena. Närmare 9 000 av de inskrivna asylsökande fanns i Stockholms, Göteborgs eller Malmö kommun. Det motsvarar 27 procent av samtliga inskrivna. I dessa kommuner bor i princip alla i eget boende.

Asylsökande per län

Den 31 januari 2006 var det tre län som hade fler asylsökande jämfört med den 31 december 2004. Dessa var Stockholm, Uppsala och Västerbottens län. Antalet asylsökande inskrivna i Migrationsverkets mottagningssystem ökade med närmare 900 personer i Stockholms län under 2005. De övriga två länen med fler asylsökande ökade med omkring 50 personer var.

De län där antalet asylsökande minskade som mest var Västra Götaland, Örebro, Östergötland och Värmland. Antalet inskrivna asylsökande minskade med

närmare 1 500 personer i Västra Götalands län, med närmare 1 000 i Örebro län och runt 600 i Östergötland respektive Värmland.

Flest antal asylsökande i förhållande till folkmängden återfanns i Kronobergs län med 6,7 asylsökande per 1 000 invånare. År 2004 hade Örebro län flest asylsökande i förhållande till sin folkmängd, men beroende på den kraftiga minskningen av asylsökande i länet är Örebro län numera på fjärde plats. Minst antal asylsökande per 1 000 invånare hade Gotlands län vilket gällde även år 2004.

Antal asylsökande per 1 000 invånare, 2004-2005, sorterad efter 2005

Län	Antal asylsökande per 1 000 invånare	
	2004	2005 ¹⁾
Kronobergs län	8,1	6,7
Norrbottnens län	6,9	5,9
Stockholms län	5,1	5,5
Örebro län	8,2	4,6
Västernorrlands län	4,4	4,1
Värmlands län	6,0	3,9
Blekinge län	5,4	3,8
Gävleborgs län	4,4	3,8
Dalarnas län	3,8	3,1
Västra Götalands län	3,7	2,8
Södermanlands län	3,9	2,7
Skåne län	3,1	2,7
Kalmar län	3,6	2,6
Västmanlands län	3,8	2,6
Västerbottens län	2,4	2,6
Jönköpings län	2,6	2,1
Östergötlands län	3,2	1,7
Uppsala län	1,4	1,5
Hallands län	2,7	1,5
Jämtlands län	1,5	0,9
Gotlands län	0,3	0,3
Totalt	4,1	3,5

1) Avser uppgifter om asylsökande per den 31/1 2006.

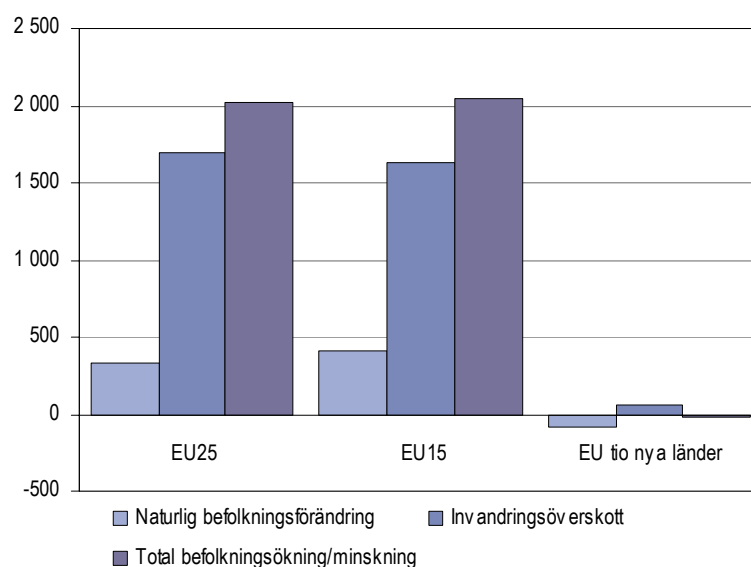
Internationella jämförelser³

Migration

Den totala befolkningen i EU:s 25 länder var 459 miljoner den 1 januari 2005. Enligt uppskattningar ökade befolkningen med 2 miljoner under 2005⁴. Befolkningsförändringar inom EU beror i dag nästan uteslutande på internationell migration. Hela 1,7 miljoner av den totala befolkningsökningen 2005 utgjordes av ett invandringsöverskott medan den naturliga befolkningsökningen (födda minus döda) bidrog med drygt 300 000.

Totalt i de tio länder som blev medlemmar i EU 2004 minskade befolkningen något både 2004 och 2005 på grund av en negativ naturlig befolkningsutveckling som inte uppvägdes av invandring.

Befolkningstillväxt i EU i tusental, 2005



Bland de 25 EU-länderna hade 20 länder ett invandringsöverskott 2005, d.v.s. fler personer som flyttade till landet än därifrån. Av det totala invandringsöverskottet på 1,7 miljoner redovisas cirka 1 miljon för Italien och Spanien. Båda dessa länder har nyligen infört olika former av amnesti och de höga invandringssiffrorna som rapporterats för 2003, 2004 och 2005 innefattar troligen också personer som har anlänt under tidigare år.

De största överskotten efter Spanien och Italien noterades för Storbritannien, Frankrike och Tyskland. I Estland, Lettland, Litauen och Polen var det istället fler som utvandrade än som invandrade. De nämnda fyra länderna har upplevt en negativ nettoinvandring under de senaste tre åren. Även Nederländerna har under 2004 och 2005 haft fler utvandrare än invandrare. Situationen med en minskande invandring och en drastiskt ökande utvandring, främst bland personer födda i landet, skiljer sig från utvecklingen i övriga "gamla" EU länder.

Sveriges invandringsöverskott var 27 111 år 2005, vilket var större än under 2004 men lägre än under de tre föregående åren.

Om man relaterar invandringsöverskottet till befolkningens storlek (per tusen invånare) förändras bilden något och man finner de största talen för Cypern, Spanien och Irland.

³ Källa UNHCR, Population Data Unit och Eurostat

⁴ Siffror för 2005 baserade på Eurostat, first demographic estimates for 2005

Invandringsöverskott i EU, 2005 (preliminära siffror)

Land	Invandringsöverskott		Land	Invandringsöverskott	
	antal	per 1000 inv.		antal	per 1000 inv.
Belgien	33 300	3,2	Cypern	20 700	27,2
Danmark	7 800	1,4	Estland	- 400	- 0,3
Finland	8 800	1,7	Lettland	- 1 100	- 0,5
Frankrike	102 900	1,7	Litauen	- 10 300	- 3,0
Grekland	34 300	3,1	Malta	2 000	5,0
Irland	47 200	11,4	Polen	- 13 000	- 0,3
Italien	338 100	5,8	Slovakien	4 100	0,8
Luxemburg	1 600	3,4	Slovenien	7 200	3,6
Nederländerna	- 19 100	- 1,2	Tjeckien	35 600	3,5
Portugal	41 100	3,9	Ungern	18 100	1,8
Spanien	652 300	15,0			
Storbritannien	196 300	3,3			
Sverige	27 111	3,0			
Tyskland	98 500	1,2			
Österrike	61 000	7,4			

I Sverige och i de flesta EU-länder har invandringen under de senaste decennierna främst kommit från länder utanför EU medan migrationen inom unionen varit mer begränsad. I och med EU:s utvidgning 2004 har den interna rörligheten inom EU påverkats. Uppgifter från Sverige, Storbritannien och Irland, d.v.s. länder som valde att öppna sina arbetsmarknader, visar på en avsevärt ökad rörlighet. För Sveriges del fördubblades invandringen från de nya medlemsländerna mellan 2003 och 2004 och ökade med drygt 30 procent mellan 2004 och 2005. I flera andra länder har man däremot inte observerat någon ökad invandring från de nya medlemsländerna.

Asylsökande

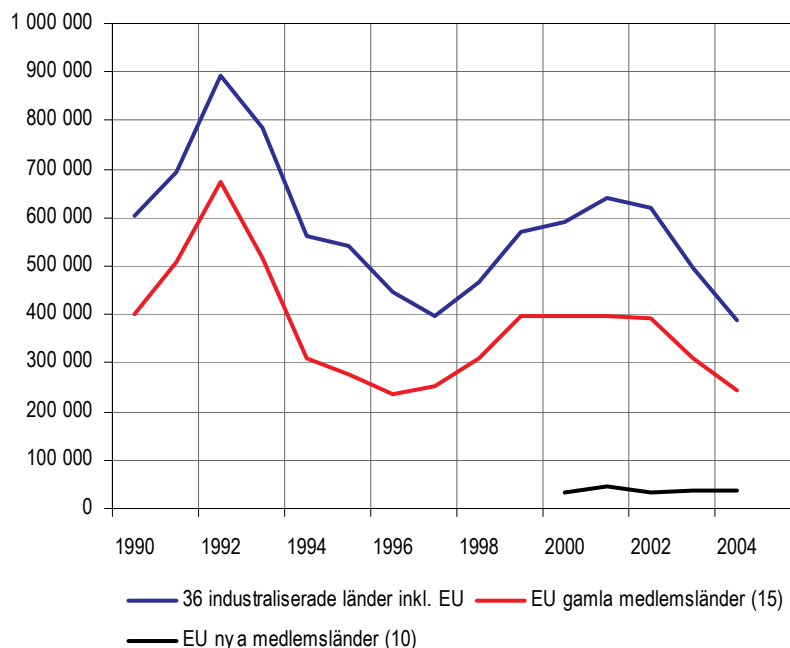
FN:s flyktingkommissarie (UNHCR) har under 2003 och 2004 rapporterat att antalet asylsökande i de industrialiserade länderna minskat kraftigt. Information från 36 industrialiserade länder⁵ visade att 388 590 personer sökte asyl under 2004, vilket är en nedgång med 22 procent jämfört med 2003. Uppgifter från de nio första månaderna av 2005 visar på en fortsatt stark nedgång, med 17 procent färre asylsökande än under motsvarande period 2004.⁶

Antalet asylsökande till EU har varierat kraftigt sedan början av 1990-talet och växlat mellan drygt 200 000 till närmare 700 000 ansökningar per år. Det högsta antalet registrerades under 1992 som en följd av kriget på Balkan. I början av 2000-talet ökade antalet asylsökande i hälften av EU:s länder, bland annat i Sverige. Runt 2002 började man notera en nedgång, både internationellt och i Sverige. Trenden har fortsatt och antalet asylsökande minskade också under 2005. Enligt preliminära siffror har antalet sökande i EU fallit med 16 procent under årets första nio månader. De 10 länder som blev EU-medlemmar 2004 skiljde sig från övriga länder genom att antalet asylsökande ökade under 2003 och 2004. För 2005 indikerar dock siffrorna en nedgång (från 38 920 personer under 2004 till 18 600 ansökningar till och med september 2005).

⁵ Dessa är länder för vilka UNHCR visar jämförbara tidsseriedata från 1990. Se "Asylum levels and trends 2003" tabell 2.

⁶ UNHCR:s helårsstatistik för 2005 är inte offentliggjord vid publiceringen av detta Statistiska Meddelande.

Årligt antal asylsökande i 36 industrialiserade länder samt EU, 1990-2004



De EU-länder som hade flest antal asylsökande i absoluta tal 2004 var Frankrike (61 600), Storbritannien (40 200), Tyskland (35 610), Österrike (24 680) och Sverige (23 160). Även i ett globalt perspektiv ligger Frankrike i topp när det gäller antal asylsökande, före USA (52 360). I samtliga stora mottagarländer utom Frankrike har antalet sökande gått tillbaka kraftigt de senaste tre åren. Uppgifterna för de nio första månaderna för 2005 visar på en fortsatt nedgång, nu även för Frankrike.

I tabellen nedan redovisas antal asylsökande under femårsperioden 2000-2004. Tabellen visar också andelen sökande per land av det totala antalet sökande under perioden samt asylsökande per 1 000 invånare. Storbritannien, Tyskland och Frankrike har tillsammans tagit emot mer än hälften av samtliga asylansökningar under femårsperioden. När man relaterar antalet asylsökande till befolkningen i länderna hamnar andra länder, bland dem Sverige, långt upp i jämförelsen.

Enligt detta mått hade Sverige 14 sökande per tusen invånare under perioden 2000 till 2004, vilket är betydligt över EU-genomsnittet på 4 sökande per tusen invånare.

Asylsökande till EU-länderna 2000-2004

Land	Antal	Andel %	Per 1 000 invånare
Cypern	17 640	0,92	22,2
Österrike	144 810	7,53	17,9
Sverige	127 350	6,62	14,5
Luxemburg	5 480	0,28	12,3
Irland	45 730	2,38	11,7
Belgien	118 350	6,15	11,5
Slovakien	41 120	2,14	7,6
Nederländerna	118 330	6,15	7,4
Danmark	38 590	2,01	7,2
Slovenien	13 720	0,71	6,9
Storbritannien	393 830	20,47	6,7
Malta	2 340	0,12	6,0
Tjeckien	52 220	2,71	5,1
Frankrike	279 190	14,51	4,7
Tyskland	324 150	16,85	3,9
Finland	15 130	0,79	2,9
Ungern	27 760	1,44	2,8
Grekland	26 890	1,40	2,5
Italien	64 660	3,36	1,1
Spanien	35 020	1,82	0,9
Polen	29 250	1,52	0,8
Litauen	1 070	0,06	0,3
Portugal	900	0,05	0,1
Estland	50	0,00	0,0
Lettland	60	0,00	0,0
Totalt EU	1 923 640	100,00	4,2

Källa: UNHCR

Tabeller

1a. Invandrare och utvandrare 2004 och 2005, efter födelseland

1a. Immigrants and emigrants 2004 and 2005, by country of birth

Födelseland	2004			2005		
	Invandrare	Utvandrare	Invandrings överskott	Invandrare	Utvandrare	Invandrings överskott
Samtliga	62 028	36 586	25 442	65 229	38 118	27 111
Sverige	11 467	16 634	-5 167	11 066	17 866	-6 800
Norden utom Sverige	8 847	6 685	2 162	9 096	7 109	1 987
Danmark	3 203	1 751	1 452	3 494	1 841	1 653
Finland	2 716	2 850	-134	2 793	3 097	-304
Island	355	281	74	384	336	48
Norge	2 573	1 803	770	2 425	1 835	590
EU25 utom Norden	9 851	4 157	5 694	11 442	4 050	7 392
Estland	397	108	289	394	124	270
Frankrike	588	409	179	628	373	255
Grekland	313	315	-2	332	315	17
Litauen	427	55	372	659	36	623
Nederländerna	540	192	348	683	172	511
Polen	2 552	351	2 201	3 525	434	3 091
Spanien	321	245	76	358	236	122
Storbritannien och Nordirland	1 229	799	430	1 146	694	452
Tyskland	2 010	838	1 172	2 147	820	1 327
Övriga länder	1 474	845	629	1 570	846	724
Europa utom EU25 och Norden	7 004	1 419	5 585	6 779	1 401	5 378
Bosnien-Hercegovina	975	182	793	718	178	540
Rumänien	395	126	269	415	118	297
Ryssland	1 245	179	1 066	1 019	183	836
Serbien och Montenegro	1 479	16	1 463	1 756	38	1 718
Jugoslavien	413	382	31	399	343	56
Turkiet	1 314	276	1 038	1 316	286	1 030
Ukraina	327	41	286	298	42	256
Övriga länder	856	217	639	858	213	645
Afrika	4 723	1 673	3 050	5 625	1 613	4 012
Burundi	321	2	319	531	2	529
Eritrea	264	26	238	554	38	516
Etiopien	361	233	128	360	218	142
Nigeria	210	36	174	382	43	339
Somalia	1 159	652	507	1 355	569	786
Övriga länder	2 408	724	1 684	2 443	743	1 700
Nord- och Sydamerika	3 876	1 945	1 931	3 981	1 915	2 066
USA	1 174	832	342	1 118	746	372
Brasilien	358	140	218	367	134	233
Chile	567	321	246	516	337	179
Colombia	370	67	303	528	85	443
Övriga länder	1 407	585	822	1 452	613	839
Asien	15 712	3 691	12 021	16 739	3 786	12 953
Afghanistan	851	38	813	577	53	524
Bangladesh	277	68	209	417	83	334
Filippinerna	446	66	380	441	75	366
Indien	887	292	595	1 131	432	699
Irak	3 126	529	2 597	3 094	570	2 524
Iran	1 610	723	887	1 365	748	617
Japan	291	240	51	301	216	85
Kina	1 563	456	1 107	1 749	358	1 391
Libanon	591	243	348	668	259	409
Pakistan	529	118	411	730	122	608
Palestina	388	18	370	310	14	296
Syrien	597	88	509	690	66	624
Thailand	2 175	178	1 997	2 205	196	2 009
Uzbekistan	120	4	116	527	4	523
Vietnam	377	81	296	420	84	336
Övriga länder	1 884	549	1 335	2 114	506	1 608
Oceanien	422	306	116	401	309	92
Okänt land inkl Sovjetunionen	126	76	50	100	69	31

1b. Invandrare och utvandrare 2004 och 2005, efter födelseland och kön

1b. Immigrants and emigrants 2004 and 2005, by country of birth and sex

Födelseland	2004				2005			
	Invandrare		Utvandrare		Invandrare		Utvandrare	
	Kvinnor	Män	Kvinnor	Män	Kvinnor	Män	Kvinnor	Män
Samtliga	31 242	30 786	17 495	19 091	31 786	33 443	17 880	20 238
Sverige	5 667	5 800	8 349	8 285	5 463	5 603	8 728	9 138
Norden utom Sverige	4 091	4 756	3 046	3 639	4 075	5 021	3 222	3 887
Danmark	1 232	1 971	662	1 089	1 398	2 096	703	1 138
Finland	1 466	1 250	1 423	1 427	1 378	1 415	1 492	1 605
Island	162	193	119	162	194	190	165	171
Norge	1 231	1 342	842	961	1 105	1 320	862	973
EU25 utom Norden	4 708	5 143	1 790	2 367	5 274	6 168	1 787	2 263
Estland	246	151	58	50	247	147	70	54
Frankrike	241	347	165	244	240	388	160	213
Grekland	136	177	133	182	127	205	133	182
Litauen	250	177	29	26	327	332	16	20
Nederländerna	230	310	79	113	288	395	68	104
Polen	1 397	1 155	192	159	1 726	1 799	252	182
Spanien	132	189	97	148	166	192	103	133
Storbritannien och Nordirland	403	826	284	515	394	752	250	444
Tyskland	915	1 095	395	443	1 008	1 139	370	450
Övriga länder	758	716	358	487	751	819	365	481
Europa utom EU25 och Norden	3 676	3 328	701	718	3 531	3 248	630	771
Bosnien-Hercegovina	508	467	92	90	363	355	76	102
Rumänien	269	126	61	65	261	154	59	59
Ryssland	776	469	101	78	678	341	107	76
Serbien och Montenegro	704	775	8	8	847	909	18	20
Jugoslavien	184	229	187	195	168	231	150	193
Turkiet	558	756	130	146	539	777	106	180
Ukraina	224	103	28	13	228	70	24	18
Övriga länder	453	403	94	123	447	411	90	123
Afrika	2 100	2 623	729	944	2 510	3 115	690	923
Burundi	168	153	2	0	278	253	2	0
Eritrea	167	97	10	16	277	277	24	14
Etiopien	173	188	99	134	177	183	91	127
Nigeria	42	168	12	24	79	303	10	33
Somalia	569	590	312	340	680	675	279	290
Övriga länder	981	1 427	294	430	1 019	1 424	284	459
Nord- och Sydamerika	1 930	1 946	959	986	1 937	2 044	915	1 000
USA	547	627	386	446	491	627	352	394
Brasilien	233	125	87	53	230	137	91	43
Chile	252	315	161	160	254	262	157	180
Colombia	189	181	41	26	250	278	37	48
Övriga länder	709	698	284	301	712	740	278	335
Asien	8 845	6 867	1 754	1 937	8 813	7 926	1 756	2 030
Afghanistan	461	390	21	17	301	276	26	27
Bangladesh	105	172	27	41	114	303	25	58
Filippinerna	347	99	44	22	333	108	55	20
Indien	265	622	102	190	345	786	154	278
Irak	1 740	1 386	233	296	1 531	1 563	227	343
Iran	799	811	335	388	694	671	354	394
Japan	177	114	120	120	194	107	110	106
Kina	1 041	522	201	255	1 121	628	163	195
Libanon	253	338	99	144	268	400	110	149
Pakistan	170	359	42	76	167	563	43	79
Palestina	146	242	8	10	151	159	6	8
Syrien	294	303	50	38	327	363	35	31
Thailand	1 761	414	139	39	1 726	479	137	59
Uzbekistan	77	43	2	2	243	284	0	4
Vietnam	222	155	47	34	221	199	45	39
Övriga länder	987	897	284	265	1 077	1 037	266	240
Oceanien	159	263	128	178	132	269	118	191
Okänt land inkl Sovjetunionen	66	60	39	37	51	49	34	35

2a. Invandrare och utvandrare 2004 och 2005, efter medborgarskap**2a. Immigrants and emigrants 2004 and 2005, by citizenship**

Medborgarskap	2004			2005		
	Invandrare	Utvandrare	Invandrings överskott	Invandrare	Utvandrare	Invandrings överskott
Samtliga	62 028	36 586	25 442	65 229	38 118	27 111
Sverige	14 448	20 565	-6 117	13 932	22 266	-8 334
Norden utom Sverige	9 564	7 094	2 470	9 756	7 628	2 128
Danmark	3 753	1 990	1 763	4 040	2 154	1 886
Finland	2 810	2 876	-66	2 895	3 171	-276
Island	376	301	75	404	381	23
Norge	2 625	1 927	698	2 417	1 922	495
EU25 utom Norden	9 393	3 715	5 678	11 034	3 467	7 567
Estland	403	98	305	383	107	276
Frankrike	570	442	128	618	383	235
Grekland	251	175	76	302	164	138
Italien	307	224	83	270	196	74
Litauen	438	52	386	695	35	660
Nederländerna	561	198	363	692	201	491
Polen	2 458	213	2 245	3 420	241	3 179
Spanien	309	224	85	339	209	130
Storbritannien och Nordirland	1 156	833	323	1 050	697	353
Tyskland	1 832	792	1 040	2 016	777	1 239
Ungern	228	89	139	269	80	189
Övriga länder	880	375	505	980	377	603
Europa utom EU25 och Norden	6 536	826	5 710	6 277	678	5 599
Bosnien-Hercegovina	872	68	804	641	58	583
Rumänien	338	44	294	352	42	310
Ryssland	1 286	145	1 141	959	136	823
Serbien och Montenegro	1 809	207	1 602	2 143	144	1 999
Turkiet	1 133	159	974	1 102	130	972
Ukraina	320	39	281	299	33	266
Övriga länder	778	164	614	781	135	646
Afrika	4 184	664	3 520	5 124	591	4 533
Burundi	327	0	327	543	2	541
Eritrea	281	10	271	610	10	600
Nigeria	206	21	185	375	20	355
Somalia	1 123	255	868	1 314	207	1 107
Övriga länder	2 247	378	1 869	2 282	352	1 930
Nord- och Sydamerika	3 011	1 301	1 710	3 171	1 162	2 009
USA	922	757	165	914	593	321
Brasilien	288	81	207	313	93	220
Chile	403	117	286	343	134	209
Colombia	259	16	243	444	30	414
Övriga länder	1 139	330	809	1 157	312	845
Asien	13 546	2 085	11 461	14 771	1 987	12 784
Afghanistan	964	30	934	656	31	625
Bangladesh	270	38	232	399	49	350
Filippinerna	383	25	358	386	34	352
Indien	834	239	595	1 077	371	706
Irak	2 824	266	2 558	2 942	207	2 735
Iran	1 477	231	1 246	1 063	198	865
Japan	259	241	18	287	195	92
Kina	1 519	416	1 103	1 701	326	1 375
Libanon	303	35	268	344	46	298
Myanmar	35	0	35	317	0	317
Pakistan	451	70	381	671	79	592
Syrien	462	27	435	535	20	515
Thailand	2 076	121	1 955	2 056	129	1 927
Uzbekistan	114	3	111	606	4	602
Vietnam	307	26	281	365	21	344
Övriga länder	1 268	317	951	1 366	277	1 089
Oceanien	339	243	96	316	251	65
Statslös	834	42	792	691	54	637
Okänt land	173	51	122	157	34	123

2b. Invandrare och utvandrare 2004 och 2005, efter medborgarskap och kön**2b. Immigrants and emigrants 2004 and 2005, by citizenship and sex**

Medborgarskap	2004				2005			
	Invandrare		Utvandrare		Invandrare		Utvandrare	
	Kvinnor	Män	Kvinnor	Män	Kvinnor	Män	Kvinnor	Män
Samtliga	31 242	30 786	17 495	19 091	31 786	33 443	17 880	20 238
Sverige	7 024	7 424	10 236	10 329	6 718	7 214	10 768	11 498
Norden utom Sverige	4 363	5 201	3 232	3 862	4 367	5 389	3 459	4 169
Danmark	1 417	2 336	766	1 224	1 600	2 440	829	1 325
Finland	1 530	1 280	1 443	1 433	1 450	1 445	1 532	1 639
Island	172	204	126	175	203	201	183	198
Norge	1 244	1 381	897	1 030	1 114	1 303	915	1 007
EU25 utom Norden	4 469	4 924	1 580	2 135	5 063	5 971	1 476	1 991
Estland	256	147	53	45	247	136	64	43
Frankrike	221	349	177	265	241	377	158	225
Grekland	103	148	62	113	109	193	64	100
Italien	116	191	84	140	98	172	60	136
Litauen	257	181	26	26	343	352	14	21
Nederländerna	246	315	88	110	298	394	81	120
Polen	1 338	1 120	119	94	1 670	1 750	136	105
Spanien	129	180	94	130	153	186	92	117
Storbritannien och Nordirland	354	802	290	543	328	722	235	462
Tyskland	836	996	374	418	949	1 067	349	428
Ungern	139	89	49	40	154	115	44	36
Övriga länder	474	406	164	211	473	507	179	198
Europa utom EU25 och Norden	3 498	3 038	399	427	3 326	2 951	323	355
Bosnien-Hercegovina	461	411	34	34	333	308	23	35
Rumänien	240	98	18	26	232	120	21	21
Ryssland	795	491	77	68	637	322	73	63
Serbien och Montenegro	868	941	108	99	1 021	1 122	66	78
Turkiet	490	643	69	90	455	647	55	75
Ukraina	224	96	27	12	227	72	17	16
Övriga länder	420	358	66	98	421	360	68	67
Afrika	1 929	2 255	283	381	2 318	2 806	242	349
Burundi	173	154	0	0	285	258	2	0
Eritrea	178	103	1	9	304	306	6	4
Nigeria	41	165	7	14	78	297	3	17
Somalia	564	559	119	136	678	636	97	110
Övriga länder	973	1 274	156	222	973	1 309	134	218
Nord- och Sydamerika	1 513	1 498	624	677	1 544	1 627	557	605
USA	423	499	353	404	380	534	263	330
Brasilien	192	96	50	31	210	103	66	27
Chile	179	224	57	60	167	176	66	68
Colombia	134	125	10	6	212	232	12	18
Övriga länder	585	554	154	176	575	582	150	162
Asien	7 908	5 638	1 000	1 085	7 928	6 843	917	1 070
Afghanistan	524	440	17	13	340	316	14	17
Bangladesh	104	166	15	23	105	294	9	40
Filippinerna	307	76	19	6	298	88	26	8
Indien	238	596	78	161	319	758	116	255
Irak	1 618	1 206	128	138	1 472	1 470	90	117
Iran	763	714	122	109	576	487	116	82
Japan	160	99	124	117	183	104	101	94
Kina	1 015	504	179	237	1 090	611	144	182
Libanon	128	175	18	17	139	205	25	21
Myanmar	10	25	0	0	160	157	0	0
Pakistan	145	306	22	48	152	519	29	50
Syrien	229	233	10	17	257	278	11	9
Thailand	1 703	373	96	25	1 644	412	90	39
Uzbekistan	73	41	2	1	275	331	1	3
Vietnam	188	119	18	8	200	165	8	13
Övriga länder	703	565	152	165	718	648	137	140
Oceanien	132	207	95	148	111	205	100	151
Statslös	323	511	20	22	333	358	24	30
Okänt land	83	90	26	25	78	79	14	20

3a. Invandrare och utvandrare 2004 och 2005, efter ut-/inflyttningsland**3a. Immigrants and emigrants 2004 and 2005, by country of emi-/immigration**

Utflyttningsland resp. Inflyttningsland	2004			2005		
	Invandrare	Utvandrare	Invandrings överskott	Invandrare	Utvandrare	Invandrings överskott
Samtliga	62 028	36 586	25 442	65 229	38 118	27 111
Norden	13 021	11 104	1 917	13 057	12 144	913
Danmark	4 674	3 024	1 650	5 008	3 341	1 667
Finland	3 035	3 507	-472	3 282	3 875	-593
Island	428	362	66	450	483	-33
Norge	4 884	4 211	673	4 317	4 445	-128
EU25 utom Norden	15 184	11 102	4 082	16 672	11 230	5 442
Belgien	395	330	65	375	318	57
Estland	421	125	296	424	165	259
Frankrike	982	947	35	1 047	988	59
Grekland	491	487	4	524	480	44
Italien	496	492	4	508	456	52
Litauen	444	40	404	709	26	683
Nederländerna	823	440	383	955	457	498
Polen	2 521	299	2 222	3 516	350	3 166
Spanien	1 174	1 342	-168	1 254	1 272	-18
Storbritannien och Nordirland	2 885	3 878	-993	2 738	3 894	-1 156
Tyskland	2 957	1 582	1 375	2 944	1 459	1 485
Övriga länder	1 595	1 140	455	1 678	1 365	313
Europa utom EU25 och Norden	7 116	1 404	5 712	6 804	1 400	5 404
Bosnien-Hercegovina	884	64	820	668	59	609
Rumänien	332	50	282	374	58	316
Ryssland	1 281	150	1 131	986	179	807
Schweiz	386	518	-132	481	571	-90
Serbien och Montenegro	1 774	200	1 574	2 081	176	1 905
Turkiet	1 421	230	1 191	1 209	182	1 027
Övriga länder	1 038	192	846	1 005	175	830
Afrika	4 456	938	3 518	5 372	1 008	4 364
Burundi	318	0	318	527	3	524
Eritrea	217	16	201	431	13	418
Etiopien	541	46	495	524	44	480
Somalia	728	220	508	949	160	789
Övriga länder	2 652	656	1 996	2 941	788	2 153
Nord- och Sydamerika	5 648	4 431	1 217	5 603	4 513	1 090
Kanada	404	438	-34	377	402	-25
USA	2 777	3 194	-417	2 646	3 240	-594
Brasilien	383	156	227	382	186	196
Chile	551	263	288	485	233	252
Övriga länder	1 533	380	1 153	1 713	452	1 261
Asien	15 200	3 234	11 966	16 312	3 754	12 558
Bangladesh	275	67	208	415	52	363
Filippinerna	413	69	344	419	76	343
Indien	881	206	675	1 039	315	724
Irak	2 054	244	1 810	2 549	351	2 198
Iran	1 311	224	1 087	1 207	191	1 016
Israel	523	104	419	397	151	246
Japan	351	258	93	350	317	33
Kina	1 666	557	1 109	1 802	632	1 170
Libanon	601	202	399	641	185	456
Pakistan	589	60	529	760	54	706
Syrien	1 093	95	998	865	65	800
Thailand	2 287	312	1 975	2 497	377	2 120
Uzbekistan	122	2	120	570	4	566
Vietnam	331	42	289	383	37	346
Övriga länder	2 703	792	1 911	2 418	947	1 471
Oceanien	752	867	-115	713	849	-136
Okänt land	651	3 506	-2 855	696	3 220	-2 524

3b. Invandrare och utvandrare 2004 och 2005, efter ut-/inflyttningsland och kön**3b. Immigrants and emigrants 2004 and 2005, by country of emi-/immigration and sex**

Utflyttningsland resp. Inflyttningsland	2004				2005			
	Invandrare		Utvandrare		Invandrare		Utvandrare	
	Kvinnor	Män	Kvinnor	Män	Kvinnor	Män	Kvinnor	Män
Samtliga	31 242	30 786	17 495	19 091	31 786	33 443	17 880	20 238
Norden	6 130	6 891	5 225	5 879	5 994	7 063	5 668	6 476
Danmark	1 917	2 757	1 314	1 710	2 104	2 904	1 526	1 815
Finland	1 608	1 427	1 691	1 816	1 592	1 690	1 773	2 102
Island	209	219	175	187	238	212	241	242
Norge	2 396	2 488	2 045	2 166	2 060	2 257	2 128	2 317
EU25 utom Norden	7 392	7 792	5 655	5 447	7 860	8 812	5 637	5 593
Belgien	204	191	167	163	165	210	160	158
Estland	266	155	56	69	263	161	77	88
Frankrike	440	542	494	453	453	594	501	487
Grekland	219	272	242	245	233	291	263	217
Italien	233	263	252	240	230	278	235	221
Litauen	253	191	19	21	353	356	10	16
Nederländerna	371	452	229	211	423	532	234	223
Polen	1 358	1 163	138	161	1 701	1 815	173	177
Spanien	518	656	646	696	583	671	606	666
Storbritannien och Nordirland	1 332	1 553	2 096	1 782	1 242	1 496	2 041	1 853
Tyskland	1 356	1 601	773	809	1 363	1 581	682	777
Övriga länder	842	753	543	597	851	827	655	710
Europa utom EU25 och Norden	3 704	3 412	654	750	3 509	3 295	629	771
Bosnien-Hercegovina	463	421	29	35	349	319	23	36
Rumänien	225	107	17	33	238	136	19	39
Ryssland	772	509	66	84	625	361	68	111
Schweiz	171	215	243	275	217	264	281	290
Serbien och Montenegro	860	914	103	97	983	1 098	72	104
Turkiet	615	806	116	114	496	713	83	99
Övriga länder	598	440	80	112	601	404	83	92
Afrika	2 070	2 386	432	506	2 462	2 910	467	541
Burundi	168	150	0	0	277	250	1	2
Eritrea	143	74	8	8	223	208	4	9
Etiopien	278	263	24	22	263	261	18	26
Somalia	351	377	106	114	484	465	73	87
Övriga länder	1 130	1 522	294	362	1 215	1 726	371	417
Nord- och Sydamerika	2 784	2 864	2 212	2 219	2 747	2 856	2 260	2 253
Kanada	194	210	211	227	181	196	197	205
USA	1 336	1 441	1 613	1 581	1 275	1 371	1 654	1 586
Brasilien	233	150	75	81	231	151	86	100
Chile	245	306	127	136	233	252	111	122
Övriga länder	776	757	186	194	827	886	212	240
Asien	8 560	6 640	1 408	1 826	8 639	7 673	1 558	2 196
Bangladesh	106	169	31	36	113	302	18	34
Filippinerna	306	107	25	44	294	125	28	48
Indien	268	613	78	128	313	726	114	201
Irak	1 199	855	102	142	1 272	1 277	136	215
Iran	726	585	104	120	666	541	89	102
Israel	202	321	43	61	187	210	67	84
Japan	187	164	120	138	201	149	135	182
Kina	1 057	609	233	324	1 149	653	260	372
Libanon	263	338	111	91	264	377	91	94
Pakistan	235	354	27	33	204	556	18	36
Syrien	592	501	52	43	457	408	31	34
Thailand	1 753	534	116	196	1 848	649	127	250
Uzbekistan	78	44	1	1	263	307	1	3
Vietnam	202	129	20	22	206	177	14	23
Övriga länder	1 386	1 317	345	447	1 202	1 216	429	518
Oceanien	345	407	454	413	312	401	444	405
Okänt land	257	394	1 455	2 051	263	433	1 217	2 003

4a. Invandrare 2005, medborgare utom Norden efter grund för bosättning och födelseland, totalt

4a. Immigrants 2005, citizens outside the Nordic countries by grounds for settlement and country of birth, total

Födelseland	Samtliga medborgare utom Norden	därav:						Uppgift saknas
		Skyddsbehov	Humanitära grunder	Familjeband	Arbete	Studier	Övrigt	
Samtliga	41 541	3 137	3 724	22 578	5 243	3 887	1 201	1 771
Polen	3 418	0	0	1 490	1 553	43	60	272
Irak	2 912	340	923	1 540	11	1	11	86
Thailand	2 126	60	1	1 957	27	50	9	22
Tyskland	1 944	7	38	744	723	110	203	119
Serbien och Montenegro	1 724	229	469	976	14	13	16	7
Kina	1 712	33	3	907	144	586	16	23
Somalia	1 236	344	188	668	2	0	8	26
Turkiet	1 129	15	29	942	38	69	8	28
Indien	1 097	6	12	377	210	476	7	9
Iran	1 095	151	88	596	15	196	10	39
Ryssland	985	62	93	615	53	71	75	16
Storbritannien och Nordirland	922	0	0	488	254	17	68	95
USA	827	0	1	613	108	54	9	42
Sverige	691	128	247	184	10	4	43	75
Pakistan	670	11	6	193	10	439	2	9
Litauen	651	0	0	246	330	10	8	57
Syrien	650	94	84	442	4	6	9	11
Bosnien-Hercegovina	626	4	100	493	8	3	1	17
Nederländerna	624	1	0	316	180	17	63	47
Afghanistan	564	209	73	263	1	0	7	11
Frankrike	563	0	1	219	162	117	13	51
Burundi	530	6	419	97	0	0	5	3
Eritrea	526	342	45	127	1	2	1	8
Uzbekistan	525	34	60	55	0	10	337	29
Libanon	470	49	60	312	10	20	10	9
Colombia	449	297	11	111	1	18	1	10
Bangladesh	395	3	37	113	5	231	0	6
Filippinerna	385	1	6	349	13	8	0	8
Vietnam	379	0	1	340	6	26	2	4
Rumänien	376	0	4	299	30	33	6	4
Estland	375	0	0	140	147	25	7	56
Nigeria	375	3	0	163	1	203	1	4
Chile	375	0	4	314	14	7	10	26
Brasilien	323	0	0	251	33	21	3	15
Palestina	307	7	69	221	0	7	1	2
Spanien	303	0	0	140	68	53	11	31
Ukraina	293	0	15	218	24	25	8	3
Etiopien	293	37	21	201	2	29	1	2
Japan	288	0	0	164	76	40	2	6
Jugoslavien	277	46	93	119	7	0	2	10
Grekland	267	0	0	57	97	49	10	54
Ungern	262	0	2	131	89	7	14	19
Myanmar	258	250	0	0	0	1	0	7
Marocko	246	1	6	217	9	7	0	6
Peru	236	2	13	198	7	9	1	6
Lettland	224	0	0	100	92	13	7	12
Australien	223	0	0	127	74	13	2	7
Italien	222	2	1	87	70	23	11	28
Azerbajdzjan	210	16	123	64	0	4	3	0
Makedonien	201	6	27	155	2	11	0	0
Övriga länder	5 782	341	351	3 439	508	710	99	334

Anm: Nordiska medborgare behöver inte uppehållstillstånd för bosättning i Sverige.

Att uppgifter saknas beror på tidsförskjutningar, t ex eftersläpning i rapporteringen och andra kvalitetsproblem.

4b. Invandrare 2005, medborgare utom Norden efter grund för bosättning och födelseland, kvinnor

4b. Immigrants 2005, citizens outside the Nordic countries by grounds for settlement and country of birth, women

Födelseland	Samtliga kvinnor, medborgare utom Norden	därav:						Uppgift saknas
		Skyddsbehov	Humanitära grunder	Familjeband	Arbete	Studier	Övrigt	
Samtliga	20 701	1 451	1 855	13 435	1 550	1 049	547	814
Polen	1 674	0	0	982	479	26	41	146
Irak	1 458	168	417	828	3	1	4	37
Thailand	1 675	26	1	1 603	9	21	4	11
Tyskland	908	3	17	480	214	45	90	59
Serbien och Montenegro	831	101	247	460	4	6	10	3
Kina	1 099	9	1	760	36	276	4	13
Somalia	631	180	113	327	0	0	3	8
Turkiet	469	8	15	402	8	24	1	11
Indien	330	4	8	256	19	33	5	5
Iran	593	63	51	385	2	70	2	20
Ryssland	656	22	52	461	26	51	33	11
Storbritannien och Nordirland	280	0	0	180	44	3	27	26
USA	349	0	1	283	29	16	4	16
Sverige	327	70	107	91	2	1	19	37
Pakistan	150	8	1	118	0	15	2	6
Litauen	324	0	0	184	107	6	4	23
Syrien	307	36	45	217	0	0	2	7
Bosnien-Hercegovina	327	1	45	270	2	1	0	8
Nederländerna	267	0	0	162	50	7	23	25
Afghanistan	296	104	38	145	1	0	3	5
Frankrike	216	0	1	115	36	33	6	25
Burundi	277	2	210	59	0	0	4	2
Eritrea	263	140	27	92	1	1	0	2
Uzbekistan	243	11	31	35	0	2	149	15
Libanon	195	24	27	133	2	2	5	2
Colombia	218	131	7	68	1	3	0	8
Bangladesh	105	2	21	62	1	18	0	1
Filippinerna	299	1	3	283	0	6	0	6
Vietnam	207	0	1	190	0	13	1	2
Rumänien	240	0	1	203	9	21	3	3
Estland	236	0	0	104	79	14	6	33
Nigeria	78	2	0	58	0	16	1	1
Chile	182	0	3	157	5	2	4	11
Brasilien	212	0	0	180	10	10	2	10
Palestina	150	1	18	129	0	0	0	2
Spanien	136	0	0	74	25	17	8	12
Ukraina	225	0	6	175	17	19	6	2
Etiopien	149	21	14	107	0	7	0	0
Japan	185	0	0	134	18	26	2	5
Jugoslavien	123	19	48	48	3	0	2	3
Grekland	94	0	0	29	37	8	7	13
Ungern	154	0	2	99	30	3	9	11
Myanmar	134	131	0	0	0	1	0	2
Marocko	133	0	4	121	4	1	0	3
Peru	138	1	7	121	1	4	0	4
Lettland	135	0	0	72	46	5	3	9
Australien	74	0	0	43	23	5	0	3
Italien	82	1	1	36	23	11	3	7
Azerbajdzjan	116	8	59	46	0	1	2	0
Makedonien	104	3	15	82	1	3	0	0
Övriga länder	2 647	150	190	1 786	143	195	43	140

Anm: Nordiska medborgare behöver inte uppehållstillstånd för bosättning i Sverige.

Att uppgifter saknas beror på tidsförskjutningar, t ex eftersläpning i rapporteringen och andra kvalitetsproblem.

4c. Invandrare 2005, medborgare utom Norden efter grund för bosättning och födelseland, män

4c. Immigrants 2005, citizens outside the Nordic countries by grounds for settlement and country of birth, men

Födelseland	Samtliga män, medborgare utom Norden							
	därav:							
		Skydds- behov	Humanitära grunder	Familjeband	Arbete	Studier	Övrigt	Uppgift saknas
Samtliga	20 840	1 686	1 869	9 143	3 693	2 838	654	957
Polen	1 744	0	0	508	1 074	17	19	126
Irak	1 454	172	506	712	8	0	7	49
Thailand	451	34	0	354	18	29	5	11
Tyskland	1 036	4	21	264	509	65	113	60
Serbien och Montenegro	893	128	222	516	10	7	6	4
Kina	613	24	2	147	108	310	12	10
Somalia	605	164	75	341	2	0	5	18
Turkiet	660	7	14	540	30	45	7	17
Indien	767	2	4	121	191	443	2	4
Iran	502	88	37	211	13	126	8	19
Ryssland	329	40	41	154	27	20	42	5
Storbritannien och Nordirland	642	0	0	308	210	14	41	69
USA	478	0	0	330	79	38	5	26
Sverige	364	58	140	93	8	3	24	38
Pakistan	520	3	5	75	10	424	0	3
Litauen	327	0	0	62	223	4	4	34
Syrien	343	58	39	225	4	6	7	4
Bosnien-Hercegovina	299	3	55	223	6	2	1	9
Nederländerna	357	1	0	154	130	10	40	22
Afghanistan	268	105	35	118	0	0	4	6
Frankrike	347	0	0	104	126	84	7	26
Burundi	253	4	209	38	0	0	1	1
Eritrea	263	202	18	35	0	1	1	6
Uzbekistan	282	23	29	20	0	8	188	14
Libanon	275	25	33	179	8	18	5	7
Colombia	231	166	4	43	0	15	1	2
Bangladesh	290	1	16	51	4	213	0	5
Filippinerna	86	0	3	66	13	2	0	2
Vietnam	172	0	0	150	6	13	1	2
Rumänien	136	0	3	96	21	12	3	1
Estland	139	0	0	36	68	11	1	23
Nigeria	297	1	0	105	1	187	0	3
Chile	193	0	1	157	9	5	6	15
Brasilien	111	0	0	71	23	11	1	5
Palestina	157	6	51	92	0	7	1	0
Spanien	167	0	0	66	43	36	3	19
Ukraina	68	0	9	43	7	6	2	1
Etiopien	144	16	7	94	2	22	1	2
Japan	103	0	0	30	58	14	0	1
Jugoslavien	154	27	45	71	4	0	0	7
Grekland	173	0	0	28	60	41	3	41
Ungern	108	0	0	32	59	4	5	8
Myanmar	124	119	0	0	0	0	0	5
Marocko	113	1	2	96	5	6	0	3
Peru	98	1	6	77	6	5	1	2
Lettland	89	0	0	28	46	8	4	3
Australien	149	0	0	84	51	8	2	4
Italien	140	1	0	51	47	12	8	21
Azerbajdzjan	94	8	64	18	0	3	1	0
Makedonien	97	3	12	73	1	8	0	0
Övriga länder	3 135	191	161	1 653	365	515	56	194

Anm: Nordiska medborgare behöver inte uppehållstillstånd för bosättning i Sverige.

Att uppgifter saknas beror på tidsförskjutningar, t ex eftersläpning i rapporteringen och andra kvalitetsproblem.

5a. Invandrare 2000-2005, medborgare utom Norden efter grund för bosättning och födelse land, totalt

5a. Immigrants 2000-2005, citizens outside the Nordic countries by grounds for settlement and country of birth, total

Födelse land	År	Samtliga medborgare utom Norden	därav:							Uppgift saknas
			Skyddsbehov	Humanitära grunder	Familjeband	Arbete	Studier	Övrigt		
Samtliga	2000	33 789	2 632	6 550	18 107	3 300	1 290	637	1 273	
	2001	34 732	2 413	5 458	19 457	3 292	1 505	609	1 998	
	2002	37 216	2 252	5 588	21 452	3 130	1 902	821	2 071	
	2003	37 545	2 098	4 134	23 478	2 988	2 443	1 305	1 099	
	2004	38 016	2 619	2 621	23 461	4 076	2 976	860	1 403	
	2005	41 541	3 137	3 724	22 578	5 243	3 887	1 201	1 771	
Irak	2000	6 618	1 162	2 659	2 663	9	0	107	18	
	2001	6 544	950	2 129	3 375	5	1	35	49	
	2002	7 326	1 010	2 132	4 057	4	2	17	104	
	2003	5 309	455	934	3 846	5	0	16	53	
	2004	2 977	259	180	2 432	9	2	14	81	
	2005	2 912	340	923	1 540	11	1	11	86	
Tyskland	2000	1 651	11	214	526	506	103	161	130	
	2001	1 629	0	70	519	482	128	158	272	
	2002	1 706	0	74	537	579	118	153	245	
	2003	1 784	6	72	719	650	91	160	86	
	2004	1 782	1	30	712	635	118	200	86	
	2005	1 944	7	38	744	723	110	203	119	
Storbritannien och Nordirland	2000	1 170	0	1	581	440	14	25	109	
	2001	1 271	1	0	586	380	17	28	259	
	2002	1 242	0	0	572	371	31	52	216	
	2003	1 032	0	0	614	287	6	63	62	
	2004	1 003	0	0	577	270	14	75	67	
	2005	922	0	0	488	254	17	68	95	
Jugoslavien	2000	2 631	78	1 717	749	27	10	21	29	
	2001	2 200	26	1 290	801	30	9	18	26	
	2002	2 012	77	1 040	825	27	5	11	27	
	2003	1 471	193	461	743	25	11	5	33	
	2004	294	33	82	157	5	1	4	12	
	2005	277	46	93	119	7	0	2	10	
Polen	2000	663	0	6	534	61	28	5	29	
	2001	818	0	7	609	134	27	14	27	
	2002	1 073	0	4	801	193	34	11	30	
	2003	1 027	0	2	766	156	64	14	25	
	2004	2 455	0	2	1 316	897	39	35	166	
	2005	3 418	0	0	1 490	1 553	43	60	272	
Turkiet	2000	695	9	65	556	21	14	6	24	
	2001	760	29	72	573	22	9	9	46	
	2002	865	22	51	679	35	19	9	50	
	2003	1 194	51	14	1 028	40	38	4	19	
	2004	1 146	43	34	954	31	51	4	29	
	2005	1 129	15	29	942	38	69	8	28	
USA	2000	999	1	7	702	191	48	9	41	
	2001	990	0	1	661	224	45	6	53	
	2002	946	1	1	695	132	44	12	61	
	2003	885	0	0	672	128	48	10	27	
	2004	864	1	0	639	132	47	5	40	
	2005	827	0	1	613	108	54	9	42	
Iran	2000	1 044	209	107	623	18	19	12	56	
	2001	1 236	309	179	641	12	30	11	54	
	2002	1 340	378	173	629	13	56	10	81	
	2003	1 033	171	72	650	17	71	9	43	
	2004	1 382	505	83	592	14	126	15	47	
	2005	1 095	151	88	596	15	196	10	39	
Övriga länder	2000	18 318	1 162	1 774	11 173	2 027	1 054	291	837	
	2001	19 284	1 098	1 710	11 692	2 003	1 239	330	1 212	
	2002	20 706	764	2 113	12 657	1 776	1 593	546	1 257	
	2003	23 810	1 222	2 579	14 440	1 680	2 114	1 024	751	
	2004	26 113	1 777	2 210	16 082	2 083	2 578	508	875	
	2005	29 017	2 578	2 552	16 046	2 534	3 397	830	1 080	

Anm: Nordiska medborgare behöver inte uppehållstillstånd för bosättning i Sverige.

Att uppgifter saknas beror på tidsförskjutningar, t ex eftersläpning i rapporteringen och andra kvalitetsproblem.

5b. Invandrare 2000-2005, medborgare utom Norden efter grund för bosättning och födelseland, kvinnor

5b. Immigrants 2000-2005, citizens outside the Nordic countries by grounds for settlement and country of birth, women

Födelseland	År	Samtliga kvinnor, med- borgare utom Norden	därav:						Uppgift saknas
			Skydds- behov	Humanitära grunder	Familje- band	Arbete	Studier	Övrigt	
Samtliga	2000	17 242	1 096	2 861	11 130	863	456	316	520
	2001	17 712	1 006	2 338	11 786	836	578	304	864
	2002	18 889	816	2 314	12 932	891	648	388	900
	2003	19 552	880	1 748	14 172	897	759	588	508
	2004	19 855	1 251	1 248	14 167	1 242	884	397	666
	2005	20 701	1 451	1 855	13 435	1 550	1 049	547	814
Irak	2000	3 042	427	924	1 633	2	0	50	6
	2001	3 037	329	636	2 033	1	0	14	24
	2002	3 414	269	631	2 465	1	1	2	45
	2003	2 790	133	286	2 333	1	0	6	31
	2004	1 685	140	94	1 397	3	0	6	45
	2005	1 458	168	417	828	3	1	4	37
Tyskland	2000	768	5	106	336	159	38	65	59
	2001	783	0	30	317	170	61	68	137
	2002	805	0	36	329	210	46	70	114
	2003	859	3	29	456	223	32	71	45
	2004	803	1	13	424	186	55	85	39
	2005	908	3	17	480	214	45	90	59
Storbritannien och Nordirland	2000	363	0	1	241	80	4	12	25
	2001	367	1	0	238	47	4	6	71
	2002	332	0	0	187	63	9	20	53
	2003	306	0	0	206	55	2	24	19
	2004	294	0	0	199	48	2	29	16
	2005	280	0	0	180	44	3	27	26
Jugoslavien	2000	1 369	36	840	459	9	5	4	16
	2001	1 171	15	673	452	8	4	5	14
	2002	1 013	36	521	439	5	1	5	6
	2003	744	105	230	385	5	7	1	11
	2004	138	15	44	73	1	0	0	5
	2005	123	19	48	48	3	0	2	3
Polen	2000	436	0	4	380	23	13	2	14
	2001	502	0	5	419	33	17	11	17
	2002	677	0	3	555	85	15	2	17
	2003	636	0	2	523	58	35	5	13
	2004	1 342	0	2	938	274	25	22	81
	2005	1 674	0	0	982	479	26	41	146
Turkiet	2000	327	5	37	258	5	7	4	11
	2001	337	12	37	262	3	1	2	20
	2002	357	8	28	287	9	3	2	20
	2003	538	27	9	471	8	16	0	7
	2004	496	21	19	417	10	12	2	15
	2005	469	8	15	402	8	24	1	11
USA	2000	442	0	4	358	43	18	2	17
	2001	432	0	0	328	59	18	4	23
	2002	396	0	0	322	23	20	6	25
	2003	381	0	0	307	41	16	5	12
	2004	395	1	0	312	41	18	2	21
	2005	349	0	1	283	29	16	4	16
Iran	2000	670	105	70	451	4	6	7	27
	2001	719	139	101	439	4	6	4	26
	2002	730	151	88	424	4	17	5	41
	2003	594	78	37	435	4	16	2	22
	2004	722	215	42	377	2	58	8	20
	2005	593	63	51	385	2	70	2	20
Övriga länder	2000	9 825	518	875	7 014	538	365	170	345
	2001	10 364	510	856	7 298	511	467	190	532
	2002	11 165	352	1 007	7 924	491	536	276	579
	2003	12 704	534	1 155	9 056	502	635	474	348
	2004	13 980	858	1 034	10 030	677	714	243	424
	2005	14 847	1 190	1 306	9 847	768	864	376	496

Anm: Nordiska medborgare behöver inte uppehållstillstånd för bosättning i Sverige.

Att uppgifter saknas beror på tidsförskjutningar, t ex eftersläpning i rapporteringen och andra kvalitetsproblem.

5c. Invandrare 2000-2005, medborgare utom Norden efter grund för bosättning och födelseland, män

5c. Immigrants 2000-2005, citizens outside the Nordic countries by grounds for settlement and country of birth, men

Födelseland	År	Samtliga män, medborgare utom Norden	därav:							Uppgift saknas
			Skydds- behov	Humanitära grunder	Familje- band	Arbete	Studier	Övrigt		
Samtliga	2000	16 547	1 536	3 689	6 977	2 437	834	321	753	
	2001	17 020	1 407	3 120	7 671	2 456	927	305	1 134	
	2002	18 327	1 436	3 274	8 520	2 239	1 254	433	1 171	
	2003	17 993	1 218	2 386	9 306	2 091	1 684	717	591	
	2004	18 161	1 368	1 373	9 294	2 834	2 092	463	737	
	2005	20 840	1 686	1 869	9 143	3 693	2 838	654	957	
Irak	2000	3 576	735	1 735	1 030	7	0	57	12	
	2001	3 507	621	1 493	1 342	4	1	21	25	
	2002	3 912	741	1 501	1 592	3	1	15	59	
	2003	2 519	322	648	1 513	4	0	10	22	
	2004	1 292	119	86	1 035	6	2	8	36	
	2005	1 454	172	506	712	8	0	7	49	
Tyskland	2000	883	6	108	190	347	65	96	71	
	2001	846	0	40	202	312	67	90	135	
	2002	901	0	38	208	369	72	83	131	
	2003	925	3	43	263	427	59	89	41	
	2004	979	0	17	288	449	63	115	47	
	2005	1 036	4	21	264	509	65	113	60	
Storbritannien och Nordirland	2000	807	0	0	340	360	10	13	84	
	2001	904	0	0	348	333	13	22	188	
	2002	910	0	0	385	308	22	32	163	
	2003	726	0	0	408	232	4	39	43	
	2004	709	0	0	378	222	12	46	51	
	2005	642	0	0	308	210	14	41	69	
Jugoslavien	2000	1 262	42	877	290	18	5	17	13	
	2001	1 029	11	617	349	22	5	13	12	
	2002	999	41	519	386	22	4	6	21	
	2003	727	88	231	358	20	4	4	22	
	2004	156	18	38	84	4	1	4	7	
	2005	154	27	45	71	4	0	0	7	
Polen	2000	227	0	2	154	38	15	3	15	
	2001	316	0	2	190	101	10	3	10	
	2002	396	0	1	246	108	19	9	13	
	2003	391	0	0	243	98	29	9	12	
	2004	1 113	0	0	378	623	14	13	85	
	2005	1 744	0	0	508	1 074	17	19	126	
Turkiet	2000	368	4	28	298	16	7	2	13	
	2001	423	17	35	311	19	8	7	26	
	2002	508	14	23	392	26	16	7	30	
	2003	656	24	5	557	32	22	4	12	
	2004	650	22	15	537	21	39	2	14	
	2005	660	7	14	540	30	45	7	17	
USA	2000	557	1	3	344	148	30	7	24	
	2001	558	0	1	333	165	27	2	30	
	2002	550	1	1	373	109	24	6	36	
	2003	504	0	0	365	87	32	5	15	
	2004	469	0	0	327	91	29	3	19	
	2005	478	0	0	330	79	38	5	26	
Iran	2000	374	104	37	172	14	13	5	29	
	2001	517	170	78	202	8	24	7	28	
	2002	610	227	85	205	9	39	5	40	
	2003	439	93	35	215	13	55	7	21	
	2004	660	290	41	215	12	68	7	27	
	2005	502	88	37	211	13	126	8	19	
Övriga länder	2000	8 493	644	899	4 159	1 489	689	121	492	
	2001	8 920	588	854	4 394	1 492	772	140	680	
	2002	9 541	412	1 106	4 733	1 285	1 057	270	678	
	2003	11 106	688	1 424	5 384	1 178	1 479	550	403	
	2004	12 133	919	1 176	6 052	1 406	1 864	265	451	
	2005	14 170	1 388	1 246	6 199	1 766	2 533	454	584	

Anm: Nordiska medborgare behöver inte uppehållstillstånd för bosättning i Sverige.

Att uppgifter saknas beror på tidsförskjutningar, t ex eftersläpning i rapporteringen och andra kvalitetsproblem.

6. Invandrare 2000-2005, efter kön och grund för bosättning, skyddsbehov och humanitära grunder

6. Immigrants 2000-2005, by sex and grounds for settlement, refugee- and humanitarian grounds

År	Kön	Samtliga Invandrare	därav medborgare utom Norden och EU25						Uppgift saknas	Medborgare Norden och EU25
			Samtliga	Flyktingar enl Geneve kon- ventionen	Kvotflyktingar	Övriga Skydds- behövande	Humanitära grunder	Övriga grunder		
2000	Samtliga	58 659	27 033	431	1 150	1 044	6 537	17 163	708	31 626
	Kvinnor	29 194	14 211	197	548	347	2 854	9 955	310	14 983
	Män	29 465	12 822	234	602	697	3 683	7 208	398	16 643
2001	Samtliga	60 795	27 024	304	1 281	828	5 448	18 418	745	33 771
	Kvinnor	30 145	14 245	128	613	265	2 331	10 549	359	15 900
	Män	30 650	12 779	176	668	563	3 117	7 869	386	17 871
2002	Samtliga	64 087	29 369	427	915	910	5 586	20 628	903	34 718
	Kvinnor	31 449	15 257	163	408	245	2 313	11 706	422	16 192
	Män	32 638	14 112	264	507	665	3 273	8 922	481	18 526
2003	Samtliga	63 795	30 338	655	886	557	4 127	23 386	727	33 457
	Kvinnor	31 955	16 133	310	369	201	1 743	13 165	345	15 822
	Män	31 840	14 205	345	517	356	2 384	10 221	382	17 635
2004	Samtliga	62 028	28 623	468	1 522	629	2 618	22 583	803	33 405
	Kvinnor	31 242	15 386	177	728	346	1 245	12 479	411	15 856
	Män	30 786	13 237	291	794	283	1 373	10 104	392	17 549
2005	Samtliga	65 229	30 507	762	1 266	1 109	3 723	22 881	766	34 722
	Kvinnor	31 786	15 638	291	602	558	1 854	11 985	348	16 148
	Män	33 443	14 869	471	664	551	1 869	10 896	418	18 574

Anm: Att uppgifter saknas beror på tidsförskjutningar, t ex eftersläpning i rapporteringen och andra kvalitetsproblem.

7. Invandrare och utvandrare 2005, efter ålder och kön

7. Immigrants and emigrants 2005, by age and sex

Ålder ¹⁾	Invandrare			Utvandrare			Invandringsoverskott		
	Samtliga	därav		Samtliga	därav		Samtliga	därav	
		Kvinnor	Män		Kvinnor	Män		Kvinnor	Män
Samtliga	65 229	31 786	33 443	38 118	17 880	20 238	27 111	13 906	13 205
0-3	4 323	2 287	2 036	2 071	966	1 105	2 252	1 321	931
4-6	2 426	1 168	1 258	1 562	785	777	864	383	481
7-9	2 277	1 116	1 161	1 339	626	713	938	490	448
10-12	2 198	1 065	1 133	1 195	604	591	1 003	461	542
13-15	2 026	979	1 047	909	444	465	1 117	535	582
16-17	1 324	654	670	495	240	255	829	414	415
18-20	2 941	1 850	1 091	1 343	826	517	1 598	1 024	574
21-24	8 190	4 278	3 912	3 288	1 901	1 387	4 902	2 377	2 525
25-34	21 146	10 028	11 118	11 592	5 618	5 974	9 554	4 410	5 144
35-44	10 065	4 731	5 334	7 173	3 050	4 123	2 892	1 681	1 211
45-64	6 945	2 989	3 956	5 692	2 092	3 600	1 253	897	356
65-79	1 153	515	638	1 207	560	647	-54	-45	-9
80-	215	126	89	252	168	84	-37	-42	5

1) Uppnådd ålder 31 december 2005

8. Asylsökande 2004 och 2005, efter medborgarskap och kön

8. Asylum-seekers 2004 and 2005, by citizenship and sex

Medborgarskap	2004			2005		
	Samtliga	därav:		Samtliga	därav	
		Kvinnor	Män		Kvinnor	Män
Samtliga	23 161	8 345	14 816	17 530	6 334	11 196
Serbien och Montenegro	4 022	1 717	2 305	2 944	1 278	1 666
Irak	1 456	451	1 005	2 330	789	1 541
Ryssland	1 287	526	761	1 057	453	604
Bulgarien	567	271	296	751	386	365
Iran	660	238	422	582	186	396
Libyen	419	27	392	451	45	406
Afghanistan	903	275	628	435	119	316
Azerbajdzjan	1 041	472	569	431	168	263
Burundi	393	199	194	427	203	224
Eritrea	395	211	184	425	227	198
Turkiet	445	124	321	423	120	303
Somalia	905	401	504	422	206	216
Syrien	411	131	280	392	108	284
Bosnien-Hercegovina	785	346	439	387	147	240
Vitryssland	519	156	363	372	102	270
Bolivia	321	120	201	363	139	224
Uzbekistan	258	93	165	349	139	210
Mongoliet	346	184	162	326	159	167
Armenien	485	197	288	274	109	165
Libanon	354	117	237	228	78	150
Georgien	403	108	295	183	36	147
Albanien	221	66	155	169	45	124
Makedonien	429	209	220	158	63	95
Nigeria	429	69	360	154	19	135
Algeriet	301	29	272	153	11	142
Kina	176	57	119	135	48	87
Bangladesh	153	37	116	129	24	105
Kazakstan	212	89	123	127	54	73
Rumänien	179	56	123	108	44	64
Indien	97	11	86	100	9	91
Moldavien	117	33	84	98	23	75
Etiopien	120	61	59	95	46	49
Kongo, Demokratiska Republiken	116	40	76	95	36	59
Egypten	63	15	48	94	11	83
Ukraina	211	86	125	93	38	55
Kroatien	107	50	57	92	51	41
Kirgistan	104	44	60	83	26	57
Jordanien	108	30	78	71	23	48
Pakistan	77	18	59	70	17	53
Sudan	82	14	68	55	10	45
Yemen	51	18	33	52	16	36
Kamerun	67	19	48	47	9	38
Tunisien	58	9	49	44	14	30
Vietnam	109	32	77	42	12	30
Elfenbenskusten	52	8	44	39	7	32
Marocko	44	12	32	38	13	25
Peru	41	20	21	35	14	21
Kenya	24	12	12	31	17	14
Tadjikistan	63	30	33	31	8	23
Guinea	50	5	45	30	4	26
Övriga länder	1 100	380	720	583	200	383
Statslösa	1 578	329	1 249	806	184	622
Okänt	247	93	154	121	41	80

Anm: Tabellen avser antal ansökningar om uppehållstillstånd under 2004 och 2005.

9. Asylsökande 2005 efter ålder vid ansökan och kön

9. Asylum-seekers 2005 by age at application in and sex

Ålder vidansökan	Samtliga	därav:	
		Kvinnor	Män
Samtliga	17 530	6 334	11 196
0-3	1 693	813	880
4-6	811	379	432
7-9	666	329	337
10-12	595	291	304
13-15	559	233	326
16-17	474	195	279
18-20	1 307	400	907
21-24	2 292	601	1 691
25-34	5 304	1 557	3 747
35-44	2 346	846	1 500
45-64	1 295	589	706
65-79	180	97	83
80-	8	4	4

Anm: Tabellen avser antal ansökningar om uppehållstillstånd under 2005.

10. Asylsökande, inskrivna i Migrationsverkets mottagningsystem den 31 december 2004 och 2005, efter medborgarskap och kön

10. Asylum-seekers, registered with the Swedish Migration Board on Dec. 31, 2004 and 2005, by citizenship and sex

Medborgarskap	2004			2005		
	Samtliga	därav:		Samtliga	därav:	
		Kvinnor	Män		Kvinnor	Män
Samtliga	37 298	13 398	23 900	31 454	10 962	20 492
Serbien och Montenegro	4 883	2 205	2 678	4 071	1 816	2 255
Irak	6 361	1 668	4 693	3 606	1 012	2 594
Iran	1 441	548	893	1 723	605	1 118
Azerbajdzjan	2 049	945	1 104	1 386	604	782
Afghanistan	1 353	324	1 029	1 344	267	1 077
Ryssland	1 363	632	731	1 269	590	679
Somalia	2 369	993	1 376	1 164	480	684
Syrien	851	306	545	1 012	330	682
Eritrea	1 044	483	561	898	469	429
Turkiet	667	214	453	813	242	571
Mongoliet	351	195	156	766	401	365
Libyen	657	38	619	764	55	709
Vitryssland	776	277	499	644	211	433
Bolivia	324	116	208	611	237	374
Bosnien-Hercegovina	721	335	386	563	235	328
Libanon	642	251	391	557	196	361
Armenien	657	280	377	539	229	310
Uzbekistan	688	303	385	442	160	282
Algeriet	350	35	315	384	34	350
Nigeria	427	70	357	364	58	306
Etiopien	379	190	189	357	179	178
Georgien	430	151	279	333	111	222
Burundi	339	158	181	281	140	141
Ukraina	313	146	167	273	127	146
Kongo, Demokratiska Republiken	242	85	157	270	102	168
Bangladesh	237	77	160	267	68	199
Kazakstan	306	156	150	266	133	133
Bulgarien	252	123	129	253	131	122
Egypten	143	44	99	224	46	178
Kirgistan	275	129	146	207	95	112
Albanien	229	78	151	184	55	129
Jordanien	168	62	106	162	48	114
Indien	179	40	139	150	24	126
Angola	164	61	103	141	51	90
Makedonien	326	156	170	140	55	85
Pakistan	132	33	99	128	22	106
Vietnam	145	52	93	127	42	85
Ecuador	92	39	53	113	49	64
Kina	165	52	113	110	40	70
Sudan	108	19	89	106	18	88
Tunisien	104	31	73	97	24	73
Peru	71	35	36	97	45	52
Kamerun	90	28	62	88	24	64
Elfenbenskusten	90	17	73	87	14	73
Guinea	83	7	76	87	6	81
Yemen	67	18	49	85	22	63
Tadjikistan	94	40	54	84	39	45
Kroatien	91	41	50	79	39	40
Rumänien	48	32	16	76	40	36
Nepal	67	3	64	70	3	67
Övriga länder	1 091	378	713	1 043	372	671
Statslösa	2 446	568	1 878	2 190	452	1 738
Okänt	358	131	227	359	115	244

Anm: Tabellen avser totalt antal asylsökande vid årsskiftet.
Värden för 2005 avser 31/1 2006

11. Asylsökande, inskrivna i Migrationsverkets mottagningsystem 31 januari 2006 efter ålder och kön

11. Asylum-seekers registered with the Swedish Migration Board on Jan. 31, 2006 by age and sex

Ålder ¹⁾	Samtliga	därav	
		Kvinnor	Män
Samtliga	31 454	10 962	20 492
0-3	2 005	968	1 037
4-6	1 166	535	631
7-9	1 072	492	580
10-12	977	462	515
13-15	899	397	502
16-17	645	264	381
18-20	1 885	552	1 333
21-24	3 852	1 055	2 797
25-34	10 879	3 077	7 802
35-44	4 963	1 689	3 274
45-64	2 639	1 199	1 440
65-79	456	263	193
80-	16	9	7

Anm: Tabellen avser totalt antal asylsökande vid årsskiftet.

1) Uppnådd ålder den 31 januari 2006

Fakta om statistiken

Statistiken ska belysa migrationens storlek och sammansättning samt ge information om asylsökande under året och vid årsskiftet.

Detta omfattar statistiken

Statistiken redovisar migrationen efter födelse-land, medborgarskap, in- och utflyttningsland, ålder, kön och grund för bosättning. I huvudsak belyses det senaste årets migration, men även vissa tidsserier finns. Dessutom ges en beskrivning av asylsökande efter medborgarskap, ålder och kön samt uppgifter om asylsökande vid årsskiftet efter medborgarskap, ålder och kön.

Definitioner och förklaringar

Arbete (Grund för bosättning). Omfattar arbetstagare, gästforskare och egna företagare. För medborgare utanför EES-samarbetet ges som regel ett tidsbegränsat tillstånd begränsat till ett visst yrke.

Asylsökande. En person som tagit sig till Sverige och begärt skydd mot förföljelse, men som ännu inte fått sin ansökan slutligt prövad av Migrationsverket eller, om personen har överklagat, av Utlänningsnämnden. Personen är inte folkbokförd och ingår därför inte i officiell befolkningsstatistik som baseras på registret över totalbefolkningen.

Utlänningsnämnden avvecklas den 30 mars 2006. Överprövning av beslut enligt utlänningslagen och lagen om svenskt medborgarskap hanteras från och med den 31 mars 2006 av länsrätterna i Stockholm, Malmö och Göteborg. Kammar-rätten i Stockholm är slutinstans.

EES-avtalet (Grund för bosättning). Avtal inom europeiska ekonomiska samarbetsområdet (EES). Den 1 januari 1994 trädde ett avtal i kraft där det avtalades om fri rörlighet mellan medborgare i EU och EFTA-länder (Norge, Island och Liechtenstein).

EU och EU25. Följande länder ingår i EU och EU25: Belgien, Cypern, Danmark, Estland, Finland, Frankrike, Grekland, Irland, Italien, Lettland, Litauen, Luxemburg, Malta, Nederländerna, Polen, Portugal, Slovakien, Slovenien, Spanien, Storbritannien och Nordirland, Sverige, Tjeckien, Tyskland, Ungern och Österrike.

Familjeband (Grund för bosättning). I gruppen Familjeband ingår medföljande familjemedlemmar t ex till en flykting. Även personer som vill återförenas med nära anhöriga som är bosatta i Sverige ingår. I gruppen ingår även de som tänker gifta sig eller fast sammanbo med någon som är fast bosatt i Sverige samt utländska barn som adopterats av personer bosatta i Sverige.

Flykting (Grund för bosättning). Se Skyddsbehov.

Födelse-land. Nyfödda barn folkbokförs där modern är folkbokförd. Om modern inte är folkbokförd folkbokförs barnet endast om fadern är folkbokförd och barnets vårdnadshavare. Det innebär att det kan bli avvikelser mellan den faktiska födelseorten och den registrerade. Om en kvinna tillfälligt vistas utomlands, och därmed fortfarande är folkbokförd i Sverige, och föder sitt barn utomlands får barnet födelsehemort i Sverige. Barn födda av asylsökande, vilka inte är folkbokförda i Sverige, registreras som regel i det svenska befolkningsregistret först när föräldrarna beviljas uppehållstillstånd och kan folkbokföras. Barnets födelse-land blir då Sverige.

Grund för bosättning. Uppgiften baseras på Migrationsverkets uppgifter över beslut om uppehållstillstånd i Sverige. Det finns en skillnad mellan antal beslut

om uppehållstillstånd och antalet invandrare. Detta beror dels på att en stor del av invandrarna är svenska eller nordiska medborgare, vilka inte behöver uppehållstillstånd, och dels på att inte alla som får ett uppehållstillstånd väljer att bosätta sig i Sverige.

Humanitära grunder (Grund för bosättning). Omfattar i första hand personer som på grund av sjukdom, handikapp eller andra personliga förhållanden inte bör nekas uppehållstillstånd samt personer som i och för sig borde avvisas eller utvisas men där verkställigheten inte kan ske på grund av att det inte finns något land där personen kan tas emot.

Inflyttningsland. Det land man flyttar till vid utvandring från Sverige.

Invandrare och utvandrare. För att bli registrerad som invandrare ska man ha för avsikt att stanna i Sverige minst ett år. För att utomnordiska medborgare skall betraktas som invandrare i statistiken krävs dessutom uppehållstillstånd utfärdat av Migrationsverket. För att bli registrerad som utvandrare ska man ha för avsikt att bosätta sig utomlands under minst ett år. Vid utflyttning till ett annat nordiskt land gäller folkbokföringsreglerna i det land man flyttar till. Det kan innebära att personen blir registrerad som utvandrare trots att personen inte har för avsikt att bosätta sig utomlands i minst ett år, om reglerna är sådana i inflyttningslandet.

Kvotflykting (Grund för bosättning). Omfattar utländsk medborgare som Migrationsverket, i regel i samarbete med flyktingkommissarien (UNHCR) i Genève, beslutar överföra till Sverige, huvudsakligen från olika internationella flyktingläger i världen.

Medborgarskapsland. Om en person har flera medborgarskap, prioriteras ett av dessa som sedan används i SCB:s register och officiell statistik. Prioriteringen överensstämmer med den som Riksförsäkringsverket använder. I korthet prioriteras Sverige, statslös, under utredning och okänt medborgarskap först. Som andra prioritet kommer EES-länder, som tredje länder med vilket Sverige har socialförsäkringskonvention och till sist som fjärde prioritet övriga länder.

Invandringsöverskott. Antalet invandrare minus antalet utvandrare.

Registret över totalbefolkningen, RTB. RTB är SCB:s register över den folkbokförda befolkningen i hela riket och är en kopia av skattemyndigheternas befolkningsregister. All befolkningsstatistik från SCB baseras sedan årsskiftet 1973/74 på RTB.

Register över asylsökande, SCB:s register över asylsökande omfattar asylsökande under året och asylsökande vid årsskiftet. Registret innehåller ett aggregat av uppgifter som lämnas årligen till SCB från Migrationsverket.

Skyddsbehov (Grund för bosättning). Omfattar konventionsflyktingar enligt Genève-konventionen samt övriga skyddsbehövande enligt Utlänningslagens 3 kap 3 § 1-3.

Studier (Grund för bosättning). Utomnordiska medborgare som beviljats uppehållstillstånd för studier på högskola/universitet, folkhögskola och gymnasium. Det bör noteras att antalet uppehållstillstånd som beviljas under ett år kan vara betydligt större än antalet immigranter som folkbokför sig på grund av studier. Den som exempelvis gäststuderar flera år i Sverige behöver ett nytt uppehållstillstånd varje år, men räknas bara som immigrant en gång, vid flyttningen till Sverige.

Utflyttningsland. Det land man flyttar ut ifrån vid invandring till Sverige.

Övrigt (Grund för bosättning). I denna grupp ingår exempelvis pensionärer enligt EES-avtalet och vissa personer med tidsbegränsade tillstånd pga. långvariga verkställighetshinder, vandelsanmärkning eller medicinska skäl.

Så görs statistiken

Migrationsstatistiken har framställts från RTB och register över asylsökande. RTB uppdateras fem gånger per vecka genom ändringsmeddelanden från Skatteverket. Utgångsmaterialet för förändringsuppgifterna är de aviseringar som de lokala skattekontoren lämnar till Skatteverket.

Statistikens tillförlitlighet

Inom folkbokföringen svarar Skatteverket för uppgifternas kvalitet. När aviseringarna kommer till SCB granskas också en stor del av uppgifterna. Samtliga uppgifter bygger på totalregister från Skatteverket och Migrationsverket.

Bra att veta

Jugoslavien namnändrades under 2003 till Serbien och Montenegro. Personer kan fortfarande ha Jugoslavien som födelse land, men ingen kan längre vara medborgare i Jugoslavien. Medborgare i Jugoslavien vid tidpunkten för namnändringen blev i och med förändringen medborgare i Serbien och Montenegro.

Annan statistik

Befolkningsstatistik för den 31 december 2005 finns bland annat på SCB:s webbplats, <http://www.scb.se/be0101> och i de statistiska databaserna, <http://www.scb.se/databaser/ssd.asp>, samt i *Befolkningsstatistik 2005 Tabeller över Sveriges befolkning* med planerad publicering 30 juni 2006.

Statistik över antal beslut om uppehållstillstånd och mer statistik om asylsökande finns på Migrationsverkets webbplats, <http://www.migrationsverket.se/>

Uppgifterna i befolkningsstatistiken och Migrationsverkets statistik är inte helt jämförbara. Detta beror delvis på att Migrationsverket enbart redovisar personer med annat medborgarskap än svenskt i sin statistik, medan befolkningsstatistiken redovisar alla som flyttat till och från Sverige. Dessutom redovisar Migrationsverket beviljade uppehållstillstånd, medan befolkningsstatistiken redovisar personer som verkligen flyttat till Sverige. Dessa uppgifter kan skilja sig ifrån varandra eftersom inte alla som får ett uppehållstillstånd väljer att bosätta sig i Sverige.

Statistik som belyser integrationen i Sverige går att finna på Integrationsverkets webbplats, <http://www.integrationsverket.se/>

Mer information om statistiken och dess kvalitet ges i en särskild Beskrivning av statistiken på SCB:s webbplats, <http://www.scb.se/be0101>.

In English

Summary

During 2005, 65 229 people immigrated to Sweden. Roughly one third of the immigrants were Swedish or Nordic citizens. As compared to 2004, immigration increased with around 3 200 persons. The largest raise was observed for December 2005, when an additional 33 percentage immigrants were recorded in the national population registration than during the corresponding period in 2004. The increase in December may be a result of the introduction of a temporary law which applies from 15 November 2005. The law gives people who have been denied residence permits and who have stayed in Sweden for a long period of time, the right to a new assessment.

Among the 65 229 immigrants, 165 citizenships were represented. The most frequent groups, after Swedish and other Nordic citizens, were persons with Polish or Iraqi citizenship. Immigration from countries entering the European Union in May 2004 continued to increase during 2005 and out of totally 5 261 immigrants from the ten countries, an entire 3 420 were Polish citizens.

Among the 41 541 immigrants who were non-Nordic nationals, most were granted residence permits based on family reasons (54 per cent). Much smaller proportions immigrated for work (13 per cent), studies (9 per cent) or for humanitarian reasons (9 per cent). The share of refugees among the immigrants is only 8 per cent. Polish citizens stand out from the general pattern in that 45 per cent were granted residence due to employment.

Net migration in 2005 was 27 111 persons (meaning that roughly 27 000 persons more moved to Sweden than from Sweden). Since the natural population growth is low, increase in population is mainly due to net migration, in Sweden as well as in the EU.

In 2005, 17 530 persons sought asylum in Sweden. The number of asylum seekers decreased, both in 2004 and 2005, with approximately 25 per cent. The largest group asylum seekers was, for the fourth year, citizens of Serbia and Montenegro followed by Iraqi citizens. For the European Union a 16 per cent fall in new asylum applications was registered for January to September 2005, as compared to the first nine months of 2004.

All population reports are based on the Total Population Register (TPR) maintained by Statistics Sweden. The migration statistics are based on notifications that the TPR receives daily from the Tax Authorities. This report also contains statistics from the Swedish Migration Board, concerning asylum-seekers and grounds for settlement in Sweden for immigrants.

To be registered as an immigrant, a person must intend to stay in Sweden for at least one year. Non-Nordic citizens also require residence permits to be recorded as immigrant. To be registered as an emigrant, a person must intend to settle abroad for at least one year.

Population data for 31 December 2005 is also published on Statistic Sweden's website <http://www.scb.se/eng>, in the statistical database <http://www.ssd.scb.se/databaser/makro/start.asp?lang=2> and in "Tables on the population in Sweden 2005", published in June 2006.

List of tables

1a. Immigrants and emigrants 2004 and 2005, by country of birth	17
1b. Immigrants and emigrants 2004 and 2005, by country of birth and sex	18
2a. Immigrants and emigrants 2004 and 2005, by citizenship	19
2b. Immigrants and emigrants 2004 and 2005, by citizenship and sex	20
3a. Immigrants and emigrants 2004 and 2005, by country of emi- /immigration	21
3b. Immigrants and emigrants 2004 and 2005, by country of emi- /immigration and sex	22
4a. Immigrants 2005, citizens outside the Nordic countries by grounds for settlement and country of birth, total	23
4b. Immigrants 2005, citizens outside the Nordic countries by grounds for settlement and country of birth, women	24
4c. Immigrants 2005, citizens outside the Nordic countries by grounds for settlement and country of birth, men	25
5a. Immigrants 2000-2005, citizens outside the Nordic countries by grounds for settlement and country of birth, total	26
5b. Immigrants 2000-2005, citizens outside the Nordic countries by grounds for settlement and country of birth, women	27
5c. Immigrants 2000-2005, citizens outside the Nordic countries by grounds for settlement and country of birth, men	28
6. Immigrants 2000-2005, by sex and grounds for settlement, refugee- and humanitarian grounds	29
7. Immigrants and emigrants 2005, by age and sex	29
8. Asylum-seekers 2004 and 2005, by citizenship and sex	30
9. Asylum-seekers 2005 by age at application in and sex	31
10. Asylum-seekers, registered with the Swedish Migration Board on Dec. 31, 2004 and 2005, by citizenship and sex	32
11. Asylum-seekers registered with the Swedish Migration Board on Jan. 31, 2006 by age and sex	33

List of terms

antal	number
arbete	work
asylsökande	asylum-seeker
EES-avtalet	EEA-agreement
familjeband	family ties
flykting	refugee
folkmängd	population
födelseland	country of birth
grund för bosättning	ground for settlement
humanitära grunder	humanitarian grounds
inflyttade	in-migrated
inflyttningsland	country for in-migration
invandrare	immigrant
invandringsöverskott	excess of immigrants, positive net migration
kommun	municipality
kvotflykting	quota refugee
medborgarskapsland	country of citizenship
procent	per cent
skyddsbehov	need of protection
studier	studies
uppgift saknas	unknown, missing value
utflyttade	out-migrated
utflyttningsland	country for out-migration
utrikes flyttningar	external migration
utvandrare	emigrant
ålder	age
överskott	excess
övriga länder	other countries
övrigt	others